



## Obsah

1. Úvod.....	2
2. Vízia obce .....	2
3. Audit zdrojov – Profil obce.....	2
3.1. Poloha a rozloha obce .....	2
3.2. Fyzickogeografická charakteristika .....	3
3.2.1. Geologická stavba.....	3
3.2.2. Geomorfologická charakteristika.....	4
3.2.3. Klimatické pomery.....	6
3.2.4. Hydrologické pomery .....	7
3.2.5. Pôdne pomery .....	8
3.2.6. Rastlinstvo.....	9
3.2.7. Živočíšstvo.....	10
3.2.8. Ochrana prírody .....	10
3.3. Socioekonomická charakteristika .....	11
3.3.1. Historický vývoj obce .....	11
3.3.2. Obyvateľstvo.....	12
3.3.3. Bývanie .....	17
3.3.4. Nezamestnanosť.....	19
3.3.5. Ekonomická štruktúra .....	21
3.3.6. Infraštruktúra.....	24
3.3.7. Kultúrne zariadenia a kultúrnohistorické pamiatky.....	26
3.3.8. Športové zariadenia.....	26
3.3.9. Cestovný ruch .....	27
3.3.10. Hospodárenie obce.....	27
4. SWOT analýza.....	28
4.1. Vnútoraná analýza .....	29
4.2. Vonkajšia analýza .....	30
5. Problémová analýza .....	31
5.1. Technická infraštruktúra a občianska vybavenosť .....	31
5.2. Cestovný ruch a športové aktivity.....	31
5.3. Malé a stredné podnikanie .....	31
6. Strategická vízia rozvoja obce Kamienka.....	31
6.1. Oblasť technickej infraštruktúry a občianskej vybavenosti.....	31
6.2. Oblasť cestovného ruchu a športových aktivít.....	32
6.3. Oblasť malého a stredného podnikania.....	32
7. Definovanie strategických a špecifických cieľov .....	32
8. Stanovenie opatrení pre jednotlivé ciele .....	33
9. Časový harmonogram realizácie PHSR obce Kamienka na roky 2007-2013. ....	38
10. Finančný plán obce Kamienka.....	38



## 1. Úvod

Národná rada Slovenskej republiky na svojom zasadnutí 18. októbra 2001 schválila Zákon č. 503/2001 o podpore regionálneho rozvoja. Podľa § 5 písm. e uvedeného zákona patrí medzi základné dokumenty regionálneho rozvoja aj Program hospodárskeho a sociálneho rozvoja obce (PHSR).

Je to základný strednodobý programový dokument, ktorý v zmysle § 10 uvedeného zákona obsahuje analytickú, programovú časť a návrh finančného a administratívneho zabezpečenia programovej časti. Pri jeho tvorbe je žiaduce vytvoriť neformálne združenia pozostávajúce zo zástupcov obecnej samosprávy, neziskových a profesných organizácií ako aj podnikateľského sektora. Cieľom tohto postupu je aby programová časť nebola vytváraná „zhora“, ale aby bola podchytená iniciatíva akčných skupín „zdola“.

Program hospodárskeho a sociálneho rozvoja obce Kamienka vyjadruje spoločnú víziu budúceho rozvoja obce do roku 2013 založenú na výsledkoch analytického hodnotenia a strategického plánovania, pričom cieľom navrhovaných zámerov a následne rozpracovaných aktivít je zvýšiť kvalitu života pre všetkých obyvateľov obce.

Program hospodárskeho a sociálneho rozvoja obce je základný plánovací dokument, ktorý je nevyhnutný ako východiskový materiál pri žiadostiach o financovanie rozvojových zámerov obce z národných resp. štrukturálnych fondov Európskej únie. Tento dokument je otvorený, je možné ho dopĺňať v prípade zmenených hospodársko – spoločenských udalostí.

## 2. Vízia obce

**Víziou obce je realizovať nový zodpovedný rozvoj, ktorý zlepší život všetkých obyvateľov obce a vytvorí vhodné podmienky pre plnohodnotný život nielen súčasnej, ale aj budúcich generácií obyvateľov. Obec sa stane miestom pre spokojný život občanov v ekologicky nenarušenom prostredí, s dobudovanou technickou infraštruktúrou, s fungujúcimi zariadeniami podporujúcimi rozvoj kultúrnej úrovne obyvateľstva a miestom pre športové aktivity i oddych všetkých obyvateľov obce.**

**Uvedená vízia sa opiera o využitie všetkých zdrojov – prírodných, kultúrnych, historických a ľudských, pri súčasnom zachovaní prírodného a kultúrneho dedičstva predošlých generácií.**

## 3. Audit zdrojov – Profil obce

### 3.1. Poloha a rozloha obce

Geografickou polohou obce a jej katastrálneho územia (k.ú.) rozumieme nielen jej postavenie medzi najbližšími (susednými) obcami, ale najmä jej relatívne umiestnenie voči významným strediskám osídlenia, atraktívnym, funkčne špecializovaným priestorom a pod. Zhodnotiť geografickú polohu je možné v rámci viacerých hierarchických úrovní, od úrovne mikroregionálnej (lokálnej) až po makroregionálnu.



*Makropoloha* obce Kamienka súvisí s jej lokalizáciou v rámci severovýchodného Slovenska v blízkosti hraníc s Poľskom a Ukrajinou. Z hľadiska *mezopolohy* môžeme územie k.ú. Kamienky v súlade s Luknišom (1985) zaradiť do Východoslovenského centralizačného regiónu (VCR) s centrom Košice, od ktorého je vzdialené 103 km severovýchodným smerom. Druhé významné centrum tohto priestoru je mesto Prešov (vzdialené 88 km západným smerom), ktoré plní pre obec zo samosprávneho hľadiska stredisko vyššieho územného celku. Vo vzdialenosti do 30 km sa nachádzajú ďalšie tri významné centrá s viac ako 30 tisíc obyvateľmi a to Humenné, Michalovce a Vranov nad Topľou, ktoré spoločne vytvárajú v rámci VCR ťažisko osídlenia druhého stupňa ako aj centrum tretieho stupňa - mesto Snina s viac ako 20 tisíc obyvateľmi. *Mikropoloha* územia je bezprostredne ovplyvňovaná mestom Humenné, ktoré sa nachádza 10 km severozápadne od Kamienky. K.ú.

obce Kamienka susedí s vojenským obvodom Valaškovce z južnej strany a katastrálnymi hranicami obcí Kamenica n/C. zo severnej a východnej strany a Ptáčie zo západnej.

Celková rozloha katastrálneho územia obce Kamienka je 535 ha. Obec je súčasťou mikroregiónu Ptava a Ciroškého mikroregiónu.

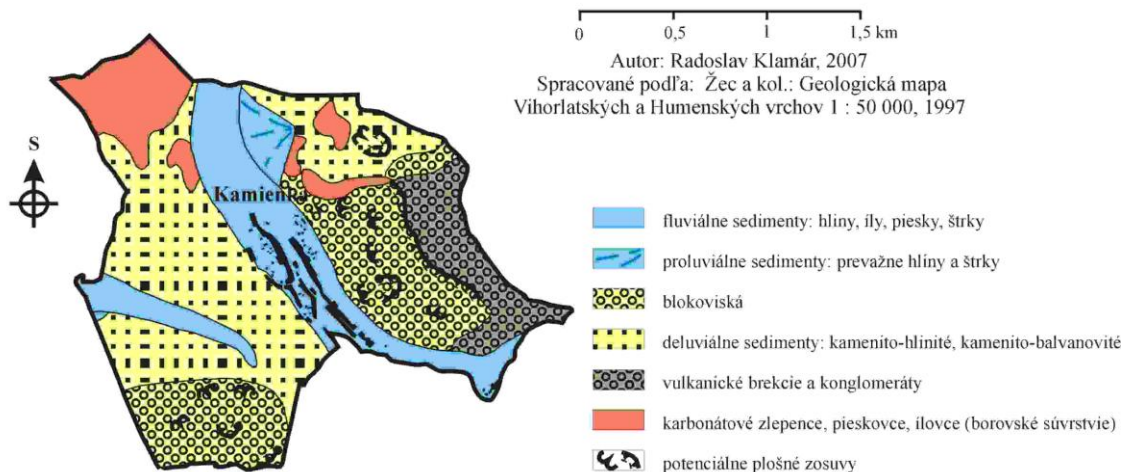
## 3.2. Fyzikogeografická charakteristika

### 3.2.1. Geologická stavba

Geologická stavba k. ú. obce Kamienka je tvorená vnútrokarpatským paleogénom Humenských vrchov (časť Sokol), neogénnymi vulkanitmi Vihorlatu a kvartérnymi sedimentami.



### Geologická stavba k.ú. Kamienka

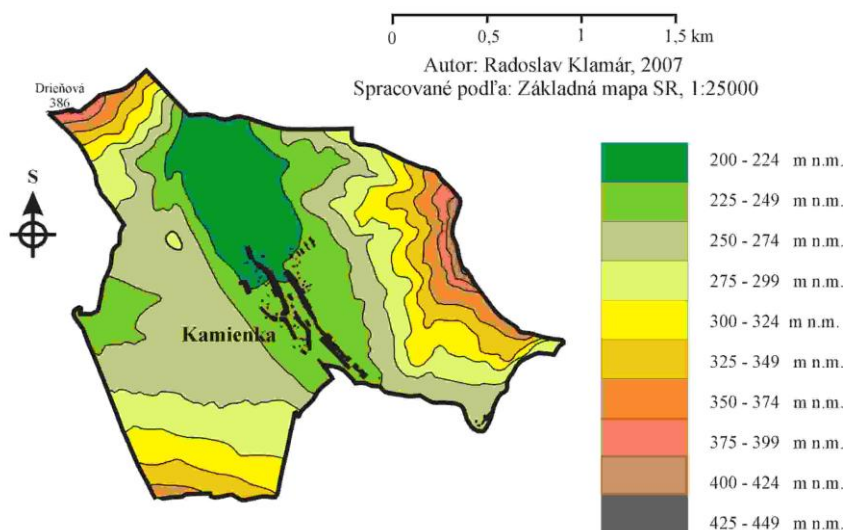


Sedimenty vnútrokarpatského paleogénu sú zastúpené karbonátovými zlepenkami, brekciami, ílovcami a pieskovecami borovského súvrstvia. Neogénne vulkanity zastúpené okrajom stratovulkánu Kyjov sú charakteristické výskytom pyroxenických andezitov. Východne od Kamienky sa nachádza vulkán Kamienka s uloženinami pyroklastických brekcií. Vznikol v období tret'ohôr pred 13,5 až 12,6 miliónmi rokov a je excentricky situovaný z reťaze juhozápadno – severovýchodného smeru. Je najmenšou vulkanickou jednotkou zo všetkých vulkánov Vihorlatských vrchov, pričom na južnej strane sopečného kužeľa je ohraničený zárezom potoka Kamenice. Kvartérne sedimenty pokrývajú podhorské stupne Vihorlatských a Humenských vrchov so zastúpením fluviálnych (nivné hlíny, íly, piesky a štrky), profluviálnych (hlinité a hlinito-štrkovité) a deluviálnych (kamenito-hlinité-balvanovité) sedimentov. Z hľadiska ťažby nerastných surovín sú na neogénne vulkanity viazané ložiská stavebného kameňa, ktoré sa periodicky využívajú až do súčasnosti.

#### 3.2.2. Geomorfologická charakteristika

Podľa geomorfologického členenia je územie tvorené dvoma geomorfologickými jednotkami: Vihorlatskými vrchmi (časti Humenské vrchy a Vihorlat) a Beskydským predhorím (časť Humenské podolie), pričom hranica medzi nimi je zároveň aj hranicou medzi vnútornými a vonkajšími Východnými Karpatmi. Prvotný obraz o reliéfe územia obce približujú výškové pomery prostredníctvom hypsografických stupňov.

#### Hypsografické stupne k.ú. Kamienka

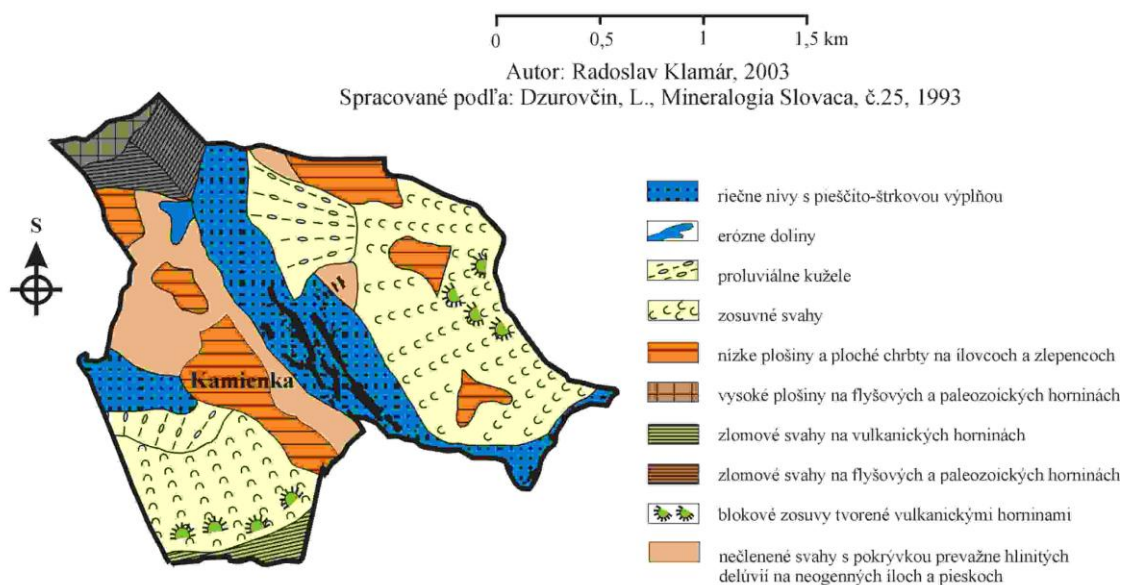






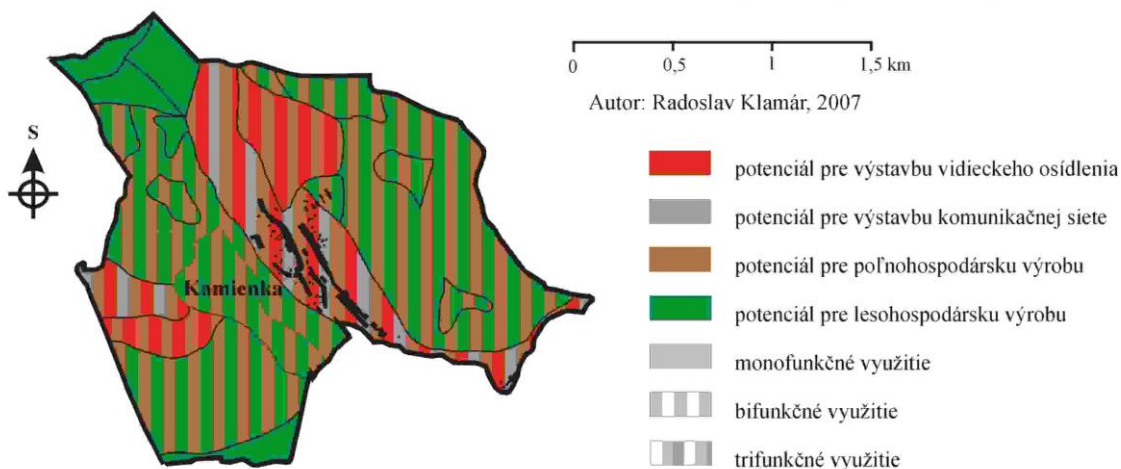
Z analýzy mapy vyplýva, že v skúmanom území sa nachádza jedna lineárna depresia medzi vystupujúcimi Vihorlatskými vrchmi (takmer 450 m n.m.) a rozvodím Ptavky a Kamenice. Dno tejto depresie kopíruje priebeh riečnej nivy vodného toku Kamenice.

### Geomorfologické pomery k.ú. Kamienka



Z hľadiska hospodárskeho využitia je možné v území vyčleniť tieto typy reliéfu (Mazúr, 1980): oblasti zavretých kotlín a plochých brázd s vysokým potenciálom na hospodársku činnosť – ide o kotlinové pahorkatiny s dobrými vlastnosťami na hospodárske využitie: vhodnosť pre poľnohospodárstvo, mierne limitovaná vhodnosť na výstavbu sídiel, priemyselnotechnických objektov a komunikácií (dnová časť doliny vodného toku Kamenica). Druhým typom je oblasť vrchovín, hornatín a vysokých pohorí s veľmi nízkym potenciálom reliéfu na hospodársku činnosť – ide o masívne vrchoviny a hornatiny s veľmi limitovanými vlastnosťami na hospodárske využitie: vhodnosť na lesné hospodárstvo, priemerná vhodnosť pre cestovný ruch (Sokol).

### Potenciál územia k.ú. Kamienka pre hospodárske využitie

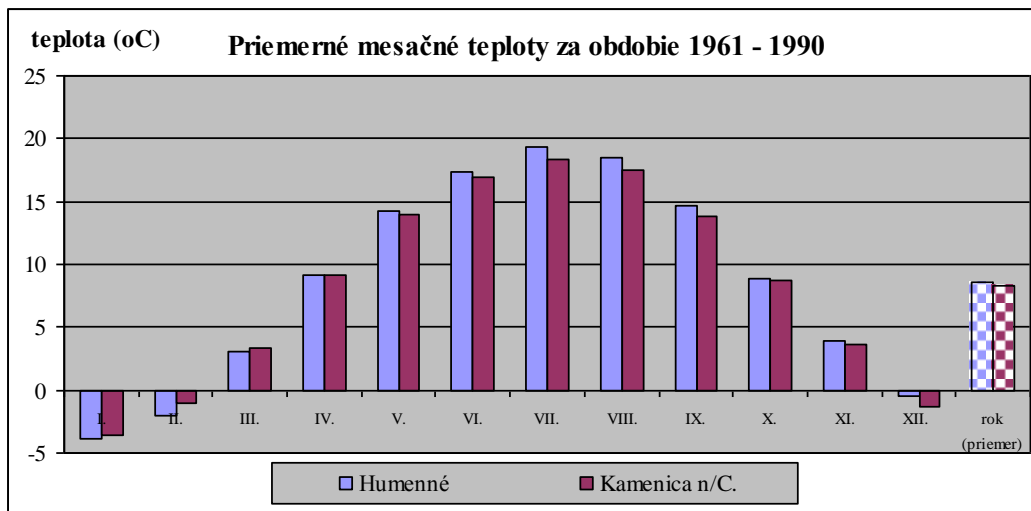




### 3.2.3. Klimatické pomery

Sledované územie môžeme na základe klimatickogeografických typov podľa Tarábka (1980) rozdeliť do dvoch základných typov: kotlinová klíma mierne teplá s veľkou inverziou teplôt, mierne suchá až vlhká (centrálna oblasť územia – intravilán obce) a horská klíma s malou inverziou teplôt, vlhká až veľmi vlhká (oblasť Drieňovej a Javorníka).

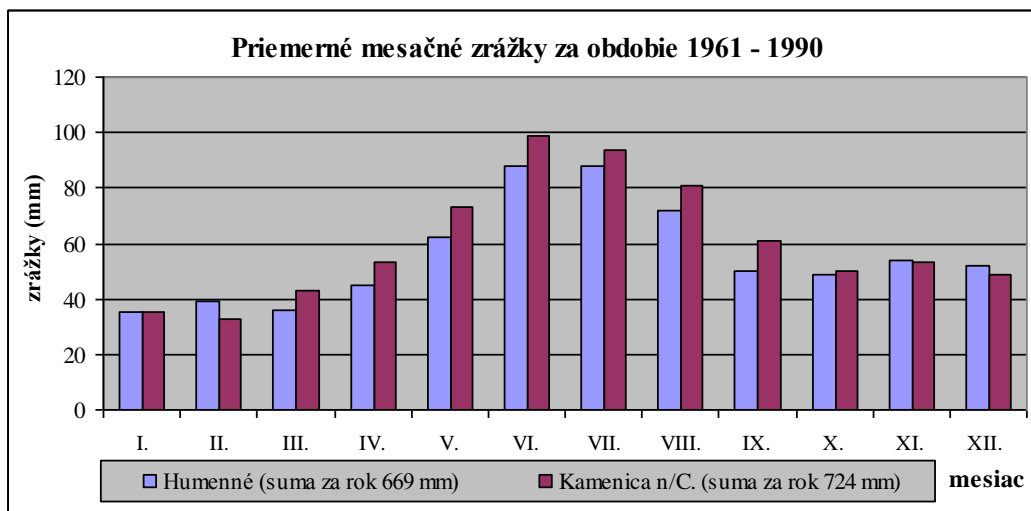
V centrálnej údolnej časti (intravilán obce) je dlhodobý priemer teploty vzduchu za obdobie 1961-1990 8,3°C (údaj podľa meteorologickej stanice v Kamenici n/C. – 177 m n.m.). Nakoľko pre vyššie časti územia nie je možné priamo aplikovať údaje z uvádzanej stanice, môžeme v súlade s Hochmuthom (1980) usudzovať, že v nadmorských výškach okolo 230 m sa bude priemerná teplota pohybovať okolo 7,8°C a v 450 m 6,5°C. Najteplejším mesiacom je júl, august je o niečo chladnejší. Najchladnejším mesiacom je január.



Zdroj: Súhrnné prepočítané výkazy o meteorologických staniach za obdobie 1961-1990, SHMÚ Košice

Zrážky podobne ako teplota do veľkej miery závisia od nadmorskej výšky, avšak citlivejšie sa tu prejavuje vplyv reliéfu, pričom sa uplatňuje efekt zrážkového tieňa, čo potvrdzujú aj údaje priemerného ročného úhrnu zrážok v Humennom (669 mm) a v Kamenici n/C. (724 mm). Hochmuth (1980) uvádza predpoklad, že vo vyšších častiach územia (okolo 450 m n.m.) môžu dosahovať priemerné ročné úhrny zrážok hodnotu okolo 720 mm.

Nasledujúce grafické závislosti prezentujú priemerné hodnoty mesačných zrážok zaznamenaných v r. 1961 – 1990, spracovaných SHMÚ Košice:

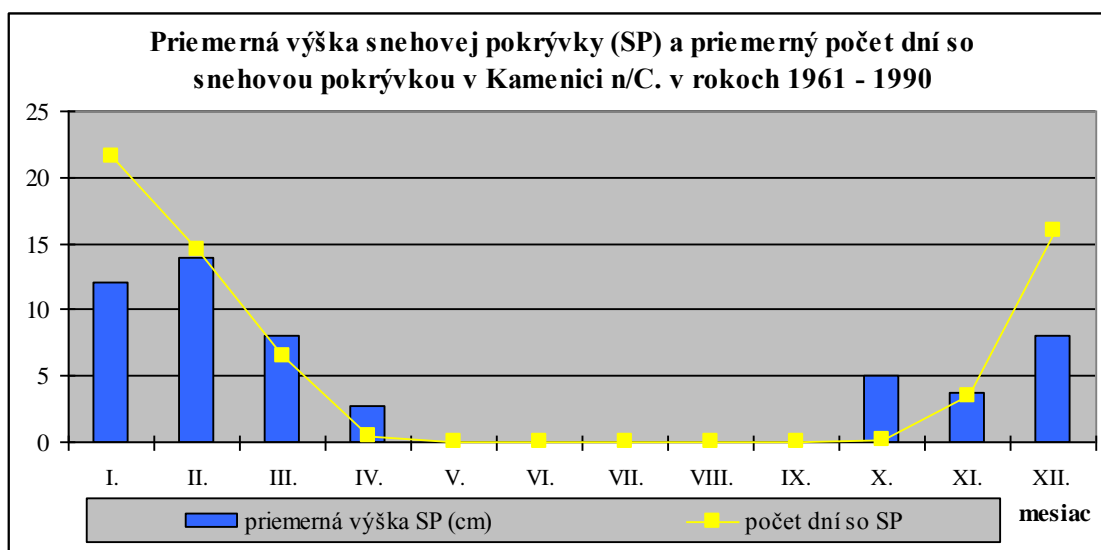


Zdroj: Súhrnné prepočítané výkazy o meteorologických staniach za obdobie 1961-1990, SHMÚ Košice

Podľa vyššie uvedených údajov je mesiacom najbohatším na zrážky pri oboch staniach mesiac jún (88 resp. 99 mm), čo súvisí s častými lejakmi a búrkami. Najsuchšími me-



siacmi sú zimné mesiace (január, február), čo sa potom môže negatívne prejavíť v množstve tuhých zrážok, z ktorých má najväčší význam snehová pokrývka.



Zdroj: Súhrnné prepočítané výkazy o meteorologických staniciach za obdobie 1961-1990, SHMÚ Košice

Veterné pomery sú sledované iba v Kamenici n/C. Časnosť vetrov podáva tabuľka:

Časnosť smerov vetrov v stanici Kamenica n/C.

N	NE	E	SE	S	SW	W	NW	bezvetrie
10,7	4,2	3,5	4,5	19,4	5,9	4,8	5,0	42,0

Zdroj: Súhrnné prepočítané výkazy o meteorologických staniciach za obdobie 1961-1990, SHMÚ Košice

Z tabuľky je zrejmé, že vysoko sú prevažujúce vetry južné ako aj severné. Tento jav je typický pre veterné pomery väčšiny územia severovýchodného Slovenska, kde sú práve vetry ovplyvnené orografiou a vanú dolinami riek, ktoré majú prevažne severojužný smer.

### 3.2.4. Hydrologické pomery

Hydrograficky je územie Kameniky súčasťou povodia Laborca. Cez sledované územie preteká jeden významnejší vodný tok – Kamenica, ktorý odvodňuje predmetné územie, pričom jeho zdrojnice pramenia pod Vihorlatom. V Kamenici n/C. sa vlieva do Cirochy. Základné ukazovatele o tomto vodnom toku a prítokoch uvádza nasledujúca tabuľka.

Názov vodného toku a miesta merania	plocha povodia (P) (km <sup>2</sup> )	dĺžka toku (L) (km)	P/L <sup>2</sup>	lesnatosť (%)
Kamenica - Kamienska	40,0	12,0	0,28	100
Suchý potok	10,0	5,8	0,28	100
Kamenica pod Suchým potokom	50,5	13,1	0,29	100
Kamenica od Suchého potoka po Kanské	0,8	-	-	50
Kamenica nad Kanským	51,3	13,9	0,29	90
Kanské	5,1	4,4	0,26	90
Kamenica pod Kanským	56,4	13,9	0,29	90
Kamenica od Kanského po ústie	6,0	-	-	90
Kamenica	62,4	19,1	0,17	90

Zdroj: Hochmuth, Z. (1980): Fyzická geografia Humenského podolia. Závěrečná správa za roky 1976-1980.

V roku 1978 bola na vodnom toku Kamenica zriadená úpravňa vody, ktorá až do výstavby vodného diela Starina dodávala pitnú vodu aj pre Humenné. Režim odtoku Kamenice je dažďovo-snehový s najvyššou vodnosťou v marci a apríli, najnižšou v septembri.



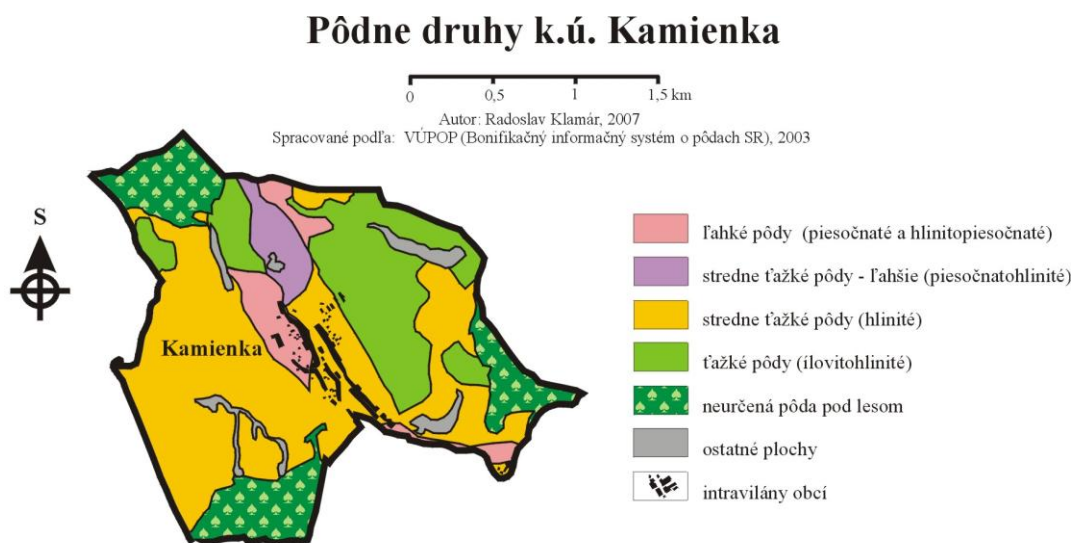
Celé povodie Kamenice je tvorené 8 mikropovodiami: Korského, Suchého potoka, Čopovského potoka, Brestovského potoka, Meše, Klinového potoka, Porúbky a samotnej Kamenice. Pôvodne pred vytvorením vojenského obvodu Valaškovce prechádzala južná hranica katastrálneho územia Kamienky práve po rozvodnici potoka Kamenica.

Zásoby podzemných vôd sa koncentrujú prevažne na okraji vulkanického masívu Vihorlatu a v aluviálnych náplavoch väčších potokov. Významnejšie pramene sa využívajú ako zdroje pitnej vody pre miestne obyvateľstvo.

### 3.2.5. Pôdne pomery

Pri hodnotení pôdnych pomerov v sledovanom území bola využitá klasifikácia bonitovaných pôdno-ekologických jednotiek (BPEJ), ktorá predstavuje morfogenetický klasifikačný systém hodnotenia produkčnej schopnosti poľnohospodárskych pôd Slovenska.

Pri vyčleňovaní jednotlivých kategórií pôdnych druhov bolo vychádzané zo systému BPEJ, ktoré vo svojom 7-miestnom kóde na poslednej pozícii nesú informáciu o zrnitosti pôdy. Lhké pôdy piesočnaté alebo hlinitopiesočnaté sa na území nachádzajú severne a západne od obce. Stredne ťažké pôdy hlinité sú charakteristické na výstupoch pieskovcovo-ílovcových súvrství ako aj na čiastočne zvetranom materiáli náplavových kužeľov v centrálnej a západnej časti katastra obce. Prevažujú tiež na nive Kamenice. Pôdy ťažké a stredne ťažké s vyšším obsahom ílovitých častíc sa nachádzajú na miestach, kde vystupujú na povrch ílovcové súvrstvia, pokiaľ nie sú prikryté kvartérnymi sedimentmi.

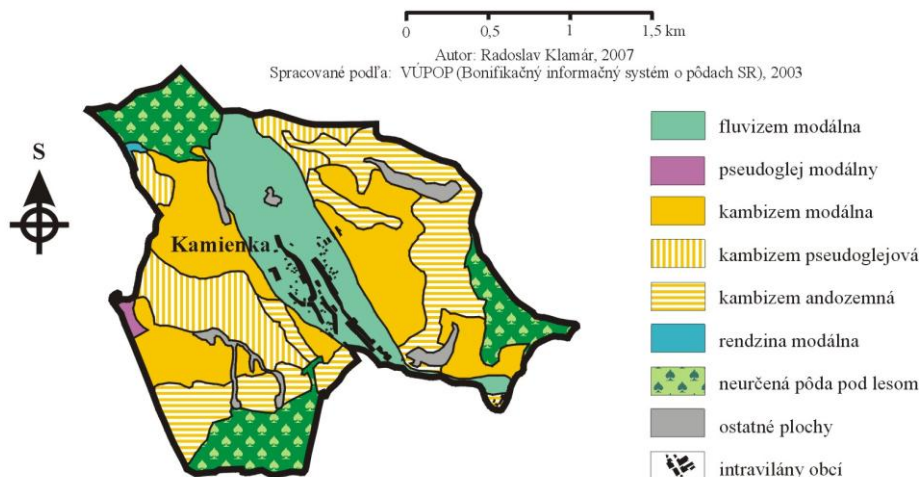


Aj pri hodnotení pôdnych typov sa vychádzalo z klasifikácie BPEJ. Najrozšírenejším pôdnym typom je kambizem (jej subtypy – modálna, pseudoglejová, andozemná), ktorá sa viaže na pahorkatinné časti na úpätí Vihorlatu, kde jej substrátom sú pieskovcovo-ílovcové súvrstvia. Vypĺňa takmer celé hodnotené územie mimo riečnej nivy Kamenice. Súbory fluvizemí sú lokalizované na nivách, nízkych terasách v centrálnej časti územia. V území sa nachádzajú aj pseudogleje a rendziny, ale iba na zanedbateľnej ploche na hranici s katastrálnym územím obce Ptičie.



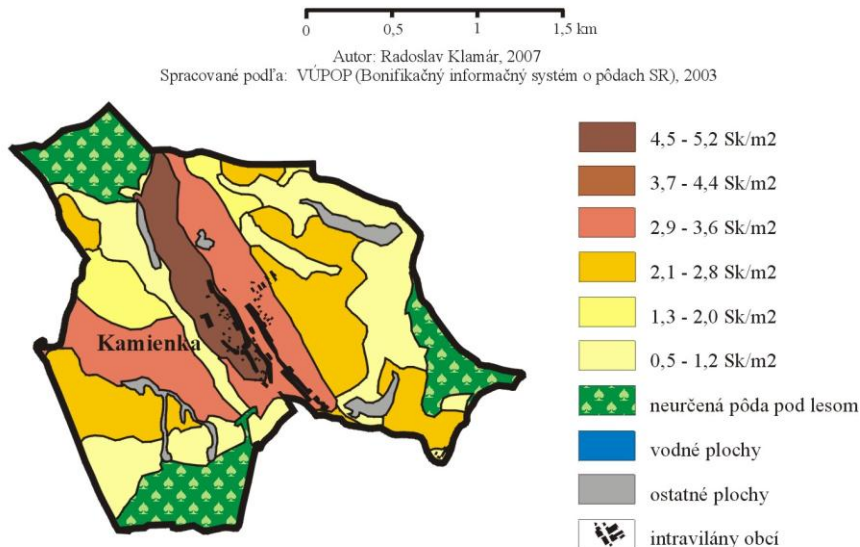


## Pôdne typy k.ú. Kamienka



Cena pôdy predstavuje ekonomické vyjadrenie jej ohodnotenia. Z tohto hľadiska bola stanovená cena pôdy podľa BPEJ s prihliadnutím na súčasný stav využívania (orná pôda - OP, trvalo trávny porast - TTP). Cena pôdy bola rozdelená do nasledovných intervalov: 4,5 – 5,2 Sk/m<sup>2</sup>; 3,7 – 4,4 Sk/m<sup>2</sup>; 2,9 – 3,6 Sk/m<sup>2</sup>; 2,1 – 2,8 Sk/m<sup>2</sup>; 1,3 – 2,0 Sk/m<sup>2</sup>; 0,5 – 1,2 Sk/m<sup>2</sup>. V sledovanom území má najvyššie hodnoty na nive toku Kamenice. Ide prevažne o fluvizeme a čiastočne o kambizeme v nižších polohách, ktoré sú prevažne stredne ťažké hlinité.

## Cena pôdy v k.ú. Kamienka



V rámci Slovenska nepatrí územie medzi veľmi produkčné oblasti, čo potvrdzuje aj jeho zaradenie do 5. stupňa (7-stupňovej škály) z hľadiska potenciálu poľnohospodárskej krajiny.

### 3.2.6. Rastlinstvo

Dotknuté územie patrí z hľadiska fyto geografického členenia do oblasti západokarpatskej flóry (carpathicum occidentale), obvod predkarpatskej flóry (praecarpaticum), okres Vihorlatské vrchy. Osobitné postavenie tohto fyto geografického okresu vyplýva z jeho polohy na rozhraní východokarpatskej a západokarpatskej flóry a na rozhraní karpatskej a panónskej flóry. Vegetácia nemá jednotný ráz a možno tu nájsť druhy teplomilné i druhy horské.



Súčasná vegetácia v území k.ú. Kamienka sa výrazne odlišuje od pôvodnej vplyvom odlesnenia územia, poľnohospodárskeho využívania, rozširovania zastavanej plochy, stavby komunikácií a znečisťovania životného prostredia. Zásahy sú badateľné v rámci zloženia všetkých rastlinných spoločenstiev. *Bukové lesy* sú zachované na úpätí Vihorlatu, kde tvoria pokračovanie rozsiahlych lesných porastov. Nakoľko ležia na ťažko využiteľných a ťažko prístupných miestach, predstavujú najlepšie zachované lesné spoločenstvá. Pôvodné *lužné lesy* boli úplne odstránené a v okolí najväčších vodných tokov nahradené krovinatým vrbovým spoločenstvom, pričom dochádza k jeho progresívnemu vývoju. Spoločenstvá *polí* dnes tvoria približne pätinu územia. Nakoľko dochádza k opakujúcemu sa štvorročnému osevnému cyklu, dochádza k pravidelnej obmene pestovaných plodín. Spoločenstvá *trvale trávnych porastov* zaberajú významnejšie plochy prevažne na svahoch náplavových kuželov. Vyskytujú sa taktiež nad hranicou ornej pôdy na okraji lesa. Jednotlivé hony sú navzájom oddelené krovinami a riedkym lesom líniového charakteru.

### 3.2.7. Živočíšstvo

Živočíšstvo predstavuje najdynamickejšiu zložku prírodného prostredia, ktorá je závislá na ostatných zložkách prírodného prostredia (najmä na rastlinstve). Odlesnenie prevažnej časti hodnoteného územia malo za následok výrazné zmeny v rozmiestnení živočíšstva, vytvorenie umelých biotopov (kultúrnych stepí) a celkové otvorenie krajiny. Tieto faktory spôsobili zmeny v druhovom zložení najmä vyšších živočíšnych skupín (vtáky, cicavce). Charakteristickým následkom hospodárskej činnosti človeka je ústup živočíšnych spoločenstiev lesa a rozširovanie spoločenstiev polí a lúk, ľudských sídlisk a ovplyvnenie živočíšnych spoločenstiev vôd (Hochmuth, 1980).

Lesné porasty boli činnosťou človeka silne redukované, čo sa odrazilo aj na živočíšnych *spoločenstvách lesov*. Najvýznamnejšiu skupinu predstavujú bučiny. Okrem týchto biotopov sa rozlišujú v území ešte biotopy lužného lesa a krovín. Hlavným znakom živočíšneho *spoločenstva polí, lúk a pasienkov* je existencia v odlesnenom otvorenom teréne, vplyv hospodárskej činnosti človeka, ktorá sa okrem jednorazového zásahu (odlesnenia) prejavuje aj periodicky (pasením, orbou a kosbou). Živočíšne *spoločenstvá vôd* tvoria druhy, ktoré sú späté s prítomnosťou vodných tokov a ich brehových častí. Nakoľko aj zastavaná plocha tvorí dôležitú súčasť skúmaného územia, vyskytujú sa tu spoločenstvá *ľudských sídlisk*, pre ktoré stavebná činnosť človeka niekedy poskytuje vhodnejšie podmienky pre existenciu ako prírodné stanovišťa.

### 3.2.8. Ochrana prírody

Ochrana prírody a krajiny chápeme v súčasnosti ako komplexnú ochranu priestorového hmotného systému, v rámci ktorého má veľký význam ochrana jednotlivých prvkov tohto systému. Cieľom tohto komplexného integrovaného prístupu je zachovanie zdravej štruktúry a ekologickej vyváženosti celého systému. Predpokladom takejto ochrany je nevyhnutnosť rešpektovania prírodných zákonitostí, štruktúry a dynamiky priestorových krajinných systémov a zameranie činnosti človeka tak, aby neprekračovali limity únosnosti (Volosčuk, Ter-ray, 1987).

Hospodárska činnosť človeka v tak výrazne hospodársky využívanom priestore akým je územie Kamienky ovplyvňuje súčasnú krajinnú štruktúru a jej prejavy môžeme zhrnúť do nasledujúcich bodov (upravené podľa RÚSES):

- premena lúk a pasienkov na sklonitých terénoch na ornú pôdu, resp. prechod od úzkopásového hospodárenia malých roľníkov na veľkoblokovú ornú pôdu
- jednostranne uskutočnená kolektivizácia, koncentrácia a špecializácia poľnohospodárstva s vytváraním veľkých potenciálnych zdrojov znečistenia
- realizované meliorácie
- postupné zhusťovaniu pôdy používaním ťažkej techniky v poľnohospodárstve



- používanie nepôvodných druhov drevín pri obnove lesa

Pri hodnotení krajinej štruktúry ktoréhokoľvek územia z ekologického hľadiska má najkomplexnejší charakter vypracovaná metodika Územného systému ekologickej stability (ÚSES), ktorá rieši celoplošnú ochranu územia prostredníctvom vyčleneného systému navzájom súvisiacich prvkov: biocentier, biokoridorov a integračných prvkov. Pri hodnotení skúmaného územia sa vychádzalo z podkladov regionálneho ÚSES (RÚSES okresu Humenné).

Na území k.ú. Kamienka a jeho bezprostrednom okolí (bývalé územie Kamienky – teraz súčasť VO Valaškovce) sa nachádzajú miestny biokoridor *Kamenice*, miestny biokoridor *Ptavky*, nadregionálny biokoridor *Vihorlat – Poloniny*, nadregionálne biocentrum *Humenský Sokol* (chránia sa xerothermné spoločenstvá, lesné typy s dubom plstnatým, výskyt vzácnej a chránenej fauny) a nadregionálne biocentrum *Kamenické skalky* (chránia sa xerothermné spoločenstvá, nálezisko jašterice múrovej).

Z chránených území priamo v k.ú. Kamienka sa nachádza iba navrhovaný chránený areál *Drieňová*. V blízkosti hodnoteného územia sa nachádza prírodná pamiatka *Kamienka*, prírodná rezervácia *Sokolie skaly*, národná prírodná rezervácia *Vihorlat*. Z juhovýchodnej strany zasahuje do územia chránená vodohospodárska oblasť (CHVO) *Vihorlat* o rozlohe 225 km<sup>2</sup>, z toho do okresu Humenné zasahuje 95 km<sup>2</sup>. CHVO *Vihorlat* predstavuje významnú oblasť prirodzenej akumulácie povrchových a podzemných vôd. Nachádzajú sa tu zdroje podzemných vôd využívané pre hromadné zásobovanie obyvateľstva pitnou vodou.

V blízkosti k.ú. Kamienka vo vojenskom priestore Valaškovce sa nachádza prírodná rezervácia *Kyjovský prales* s rozlohou 397,4 ha. Nachádza sa v nej bukový prales s výraznou vekovou a výškovou diferenciáciou so vzácnou faunou. Výbor svetového dedičstva UNESCO ho zaradil 28. júna 2007 spolu s prírodnými rezerváciami Rožok, Stučica a Havešová v Bukovských vrchoch do Zoznamu svetového dedičstva UNESCO.

Celkovo je možné charakterizovať prírodné prostredie ako ekologicky stabilizované, pričom podľa RÚSES okresu Humenné dosahuje katastrálne územie Kamienky stupeň ekologickej stability 3,20. Do budúcnosti je v súlade s načrtnutou problematikou ochrany prírody a krajiny potrebné pri riešení otázok regionálneho rozvoja územia rešpektovať tieto opatrenia (upravené podľa RÚSES):

- rešpektovať podmienky ochrany v osobitne chránených územiach
- vytvárať podmienky pre funkčnosť biocentier a biokoridorov
- nepovoliť umiestnenie výrobných a podnikateľských aktivít, ktoré majú negatívny vplyv na jednotlivé zložky životného prostredia
- lesné hospodárstvo orientovať na zachovanie lesov, ich ochranu a zveľadňovanie s ohľadom na ich osobitné funkcie (CHVO *Vihorlat*)
- pri výstavbe infraštruktúry a technických diel optimalizovať nevyhnutné zásahy do krajiny
- zabezpečiť optimálne využívanie vodných zdrojov

### 3.3. Socioekonomická charakteristika

#### 3.3.1. Historický vývoj obce

Prvým priamym dokladom osídlenia územia Kamienky je nález 237 keltsko-dáckych strieborných mincí medzi obcami Ptičie a Kamienka. Na minciach je znázornený macedónsky kráľ Filip II, ktorý žil v rokoch 359 – 336 pred Kristom.

Podľa názvu obce (Kyskemencze) sa predpokladá, že obec Kamienka bola založená v polovici 14. storočia v chotári susednej obce Kamenica nad Cirochou. Prvá písomná zmienka o Malej Kamenici (Kyskemencze), teda Kamienke je z roku 1416, keď vtedajší uhorský kráľ Žigmund Luxemburský poveril konvent v Lelesi vyšetriť okolnosti okolo zajatia obyvateľov Zálužíc poddanými z Kamienky (Kis Kemencze) v lesoch *Vihorlatu*. Zakladateľmi Kamienky

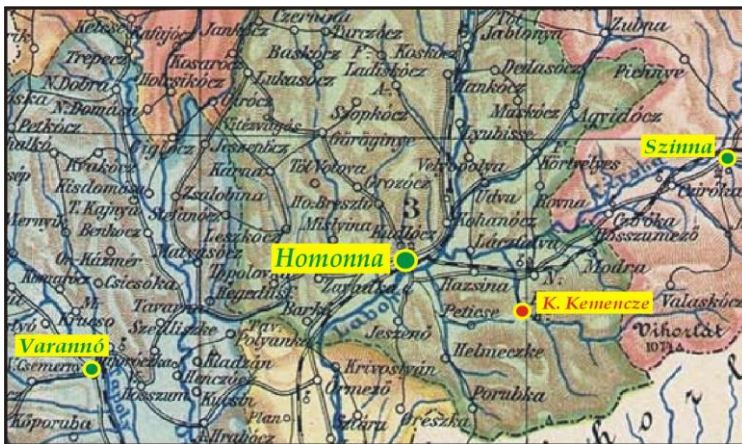




boli usadlíci so šoltýsom podľa zákupného (nemeckého) práva. Obec sa spomína v roku 1451 spolu s hradmi Brekov a Jasenov a s okolitými obcami ako predmet neuskutočnenej rodinnej delby medzi Drugethovcami – majiteľmi humenského panstva. V roku 1453 sa uvádza spolu so 71 obcami ako majetok rodiny Drugethovcov.

Na prelome 16. a 17. storočia bola Kamienka stredne veľkou obcou. Šoltýstvo dokázateľne existovalo v Kamienke ešte v 17. storočí. V roku 1600 mala obec 19 obývaných poddaných domov a dva domy šoltýsov. V roku 1610 Juraj Drugeth (jeden z troch spolumajiteľov humenského panstva, do ktorého patrila aj Kamienka) povolal do Humenného jezuitov a nechal pre nich zrenovovať bývalý františkánsky kostol a kláštor. V prvých desaťročiach 17. storočia počet poddaných klesal (epidémie, vysťahovalectvo), pričom v roku 1623 nežila v obci ani jedna poddanská domácnosť, iba dve šoltýske.

V roku 1715 bolo v Kamienke 11 opustených a 12 obývaných domácností a 1 mlyn. V roku 1720 existovali v dedine 2 mlyny a 14 poddanských domácností, k tomu 3 trepárne a 1 píla. V roku 1773 mala obec názov Kis-Kemencze (Mala Kamenka), ktorý bol v roku 1786 zmenený na názov Kisch-Kemencze. V rokoch 1784-1787 nariadil cisár Jozef II. prvé celokrajinné sčítanie obyvateľstva Uhorska, tzv. Jozefínske sčítanie. Podľa tohto údajov v roku 1787 žilo v Kamienke v 51 domoch 382 obyvateľov. Z podnetu Štefana Csákyho bol v Kamienke v rokoch 1798-1799 postavený nový kostol. Podľa záznamov v roku 1812 v obci existovala vysoká pec a píla. V roku 1835 majetok Csákyovcov získala rodina Andrásyovcov, ku ktorému patrila aj časť majetkov v Kamienke.



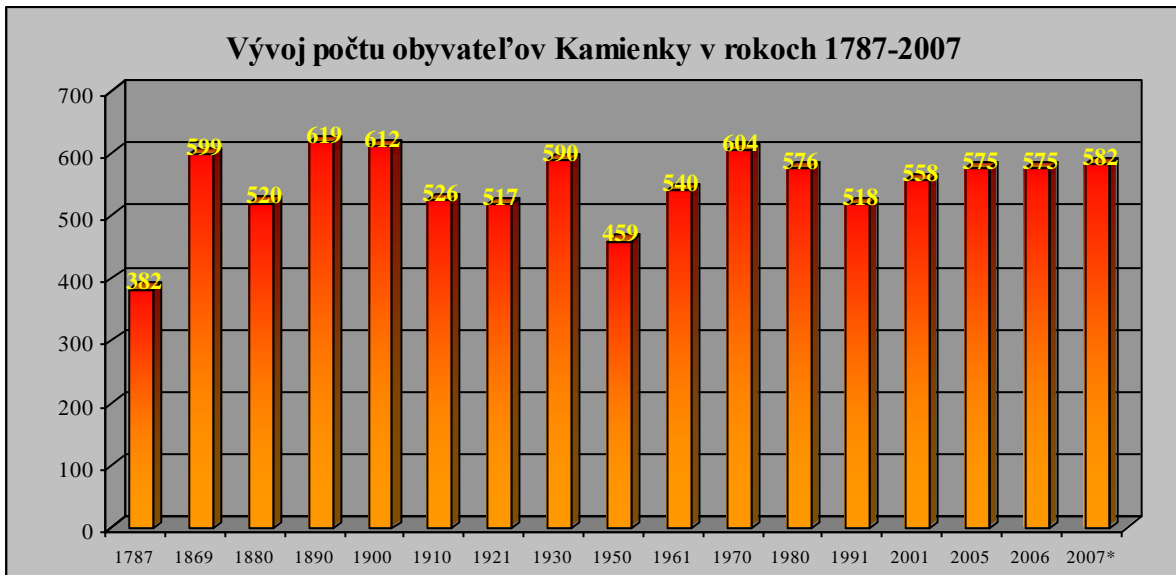
Do roku 1918 patrila Kamienka (K. Kemencze) administratívne do Zemplínskej stolice a jej časti Homonna (Humenné).

V roku 1912 postavili na mieste pôvodnej školy školu novú. Od roku 1920 sa obec definitívne volá Kamienka. V roku 1933 prevzala štátna správa rozsiahle lesné a poľné majetky od grófa Andrásyho. Z tohoto dôvodu bola v Kamienici v roku 1934 vybudovaná píla na elektrický pohon, ku ktorej bolo z Vihorlatských vrchov dovážané drevo úzkokoľajnou železnicou, ktorá začínala na železničnej stanici v Kamienici a končila v Habeši pod Vihorlatom.

Obec bola počas II. svetovej vojny v zóne, kde pôsobili partizánske skupiny vo Vihorlatských vrchoch. Pre aktívnu podporu obyvateľstva partizánskych skupín mala byť obec vypálená a časť obyvateľov odvezená do koncentračných táborov. Od februára 1945 obnovila svoju činnosť základná škola. V priebehu 20. storočia boli vybudované miestne komunikácie, vodovod, elektrifikácia, kultúrny dom a neskôr aj plynofikácia a kanalizácia.

### 3.3.2 Obyvateľstvo

Obyvateľstvo môžeme hodnotiť podľa viacerých skupín charakteristík ako vývoj počtu obyvateľov, jeho rozmiestnenie, dynamika a štruktúra. Základným zdrojom údajov pre analýzu obyvateľstva sú od roku 1869 pravidelné sčítania ľudu. No prvé spoľahlivé informácie sú už z roku 1787 z tzv. Jozefínskeho sčítania obyvateľov.



Zdroj: Retrospektívny lexikón obcí SR, výsledky SĽDB 1980, 1991, 2001, obecný úrad 2007\* - jún 2007

V obci Kamienka sa počet obyvateľov v priemere pohyboval v rozmedzí 500 až 600 obyvateľov podobne ako v Ptičí. Výraznejší pokles bol zaznamenaný v období 1910-1950, najmä však v čase II. svetovej vojny. Najvýznamnejší nárast počtu obyvateľov bol v rokoch 1950-1970, kedy prebehla hlavná fáza industrializácie a urbanizácie v Humennom (Chemlon) a spôsobila nárast počtu obyvateľov v celom regióne. Opätovný pokles počtu v roku 1991 je možné dať do súvislosti s celkovými socioekonomickými zmenami v spoločnosti. Od tohto obdobia bol zaznamenaný mierny nárast počtu obyvateľov.

### 3.3.2.1. Rozmiestnenie obyvateľstva

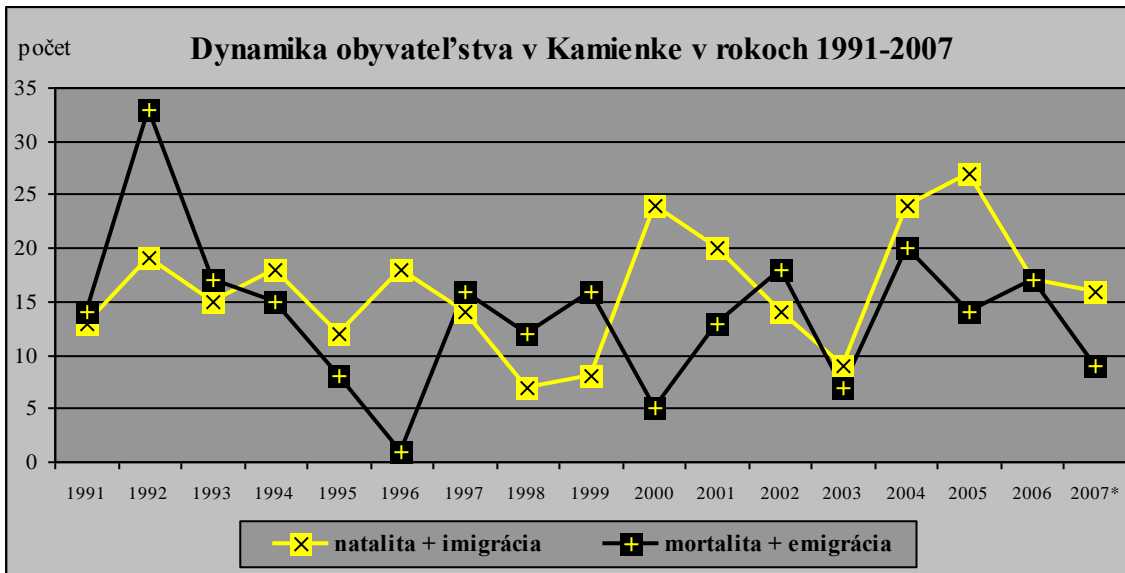
Jednou z hlavných charakteristík rozmiestnenia obyvateľstva je jeho mimoriadna nerovnomernosť. Obyvateľstvo k.ú. Kamienka sa koncentruje v kompaktnom sídle nestrediskového typu. Najčastejšie používaným ukazovateľom rozmiestnenia obyvateľstva je *hustota obyvateľstva*, ktorá poskytuje možnosť priestorovej i časovej komparácie. Hustota obyvateľstva v Kamienke je 103 obyv./km<sup>2</sup>, pričom je porovnateľná s hustotou v SR (109,7 obyv./km<sup>2</sup>), ale takmer dvojnásobná oproti hustote v ostatných vidieckych obciach okresu Humenné (40,9 obyv./km<sup>2</sup>). Tento fakt je spôsobený jednak vhodnými prírodnými predpokladmi v Humenskom podolí, blízkosťou okresného mesta ako aj relatívne malou rozlohou katastrálneho územia obce (535 ha).

Jedným z najvýznamnejších fyzickogeografických faktorov, ktoré sa podieľajú na výraznej diferenciacii rozmiestnenia obyvateľstva je *nadmorská výška*. V Kamienke sa v stupni nížin (do 300 m n.m.) koncentruje všetko obyvateľstvo. Ostatné územie je tvorené stupňom nízkych vysočín bez zastúpenia obyvateľstva.

### 3.3.2.2. Dynamika obyvateľstva

Bilancia počtu obyvateľov v priebehu roka je výsledkom dvoch základných pohybov a to prirodzeného (natalita a mortalita) a mechanického pohybu (imigrácia a emigrácia).





Zdroj: Obecný úrad, vlastné prepočty, 2007\* - jún 2007

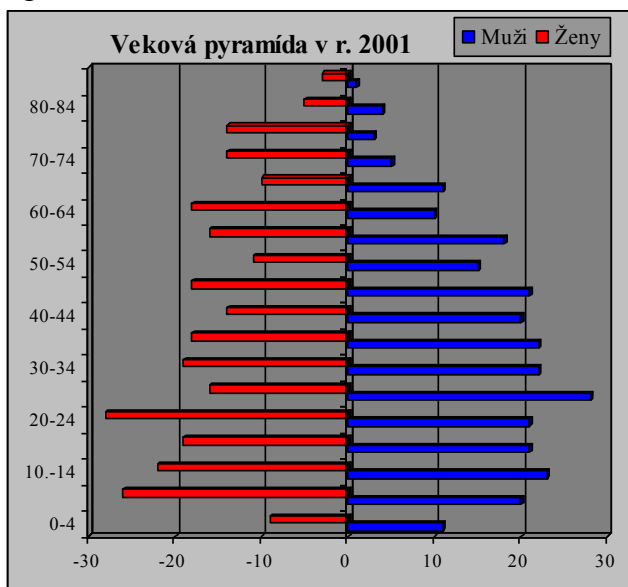
Pri hodnotení dynamiky obyvateľstva sa pri takejto malej populácii aj menšie pohyby obyvateľstva prejavujú na grafe pomerne viditeľne. V období 1991-1999 bol zaznamenaný striedavý nárast a pokles obyvateľstva. Od roku 2000 až po súčasnosť (2007) je zaznamenaný nárast počtu obyvateľov. Pozitívnym zistením je, že tento nárast je spôsobený najmä imigráciou (pristáňovaním), čo je možné dať do súvislosti tak s kvalitou života v obci ako aj s výhodnou polohou v blízkosti mesta Humenné.

### 3.3.2.3. Štruktúra obyvateľstva

Poslednou skupinou ukazovateľov je štruktúra obyvateľstva. Napriek tomu, že sa pri hodnotení používajú okamihové veličiny, je potrebné ich chápať a interpretovať dynamicky a historicky, pretože sú výsledkom predchádzajúceho populačného vývoja.

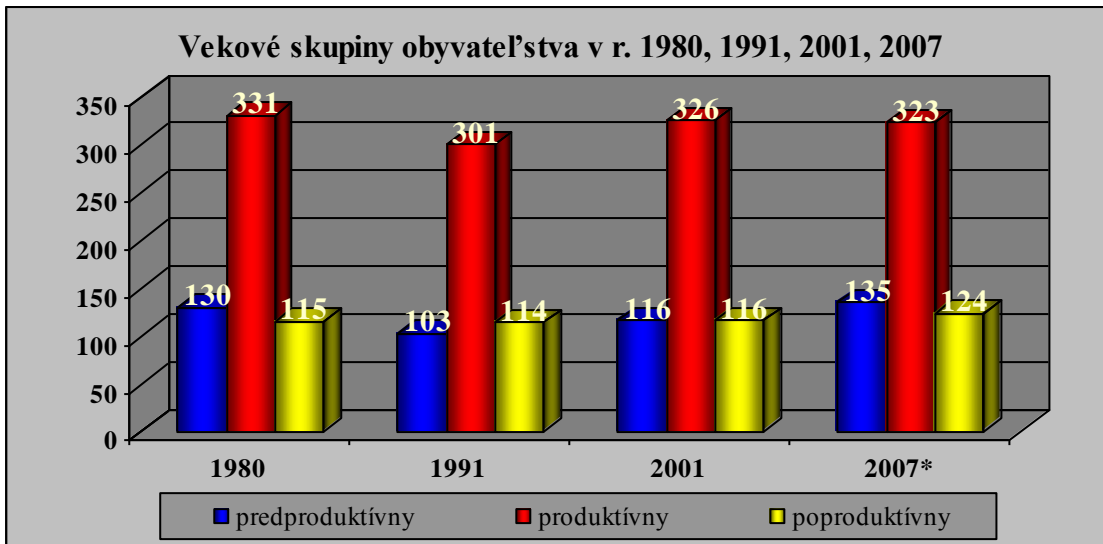
#### Štruktúra obyvateľstva podľa veku

Najpodrobnejšia štruktúra obyvateľstva podľa veku je podľa 5-ročných vekových kategórií.



Od sčítania v roku 1980 je zaznamenaný všeobecný trend starnutia populácie, hoci v Kamienke oproti iným vidieckym obciam nie až tak badateľný. Tento nastúpený proces sa prejavuje jednak znižovaním pôrodnosti ako aj zvyšovaním podielu starších vekových kategórií. Na upresnenie predstavy o štruktúre populácií podľa veku je vhodné vyčleniť tri základné vekové skupiny – predproduktívny, produktívny a poproduktívny vek.

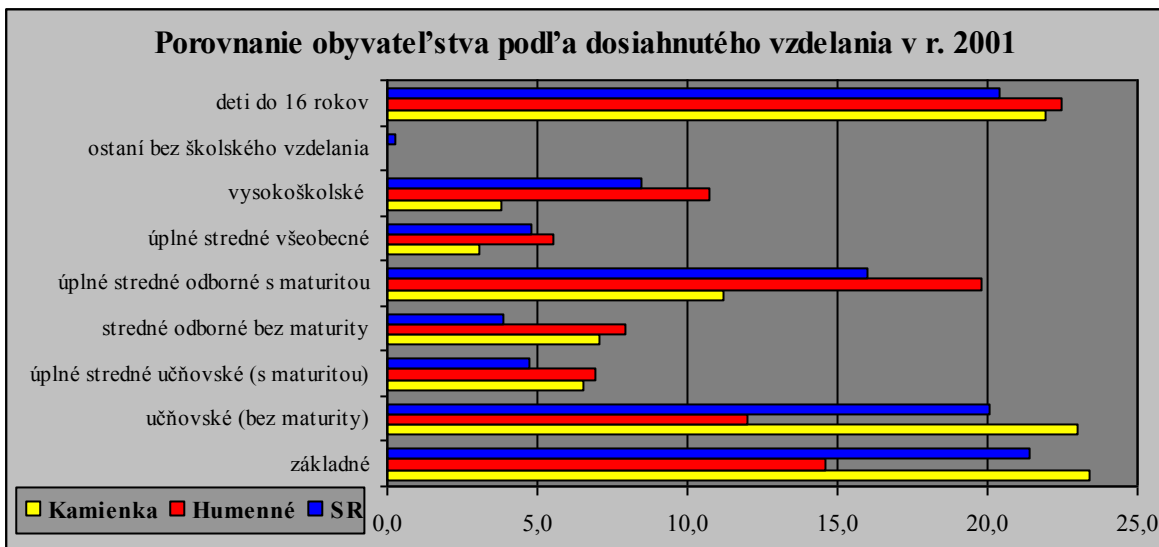
Zdroj: Sčítanie obyvateľstva, domov a bytov 2001



Zdroj: Sčítanie obyvateľstva, domov a bytov 1980, 1991, 2001

### Štruktúra obyvateľstva podľa vzdelania

Úroveň vzdelanosti populácie sa v súčasnej etape socioekonomického rozvoja charakterizovaného presunom ťažiska ekonomických aktivít do terciéru stáva jedným z predpokladov, ktoré významným spôsobom vplývajú na celkovú rozvojaschopnosť územia.



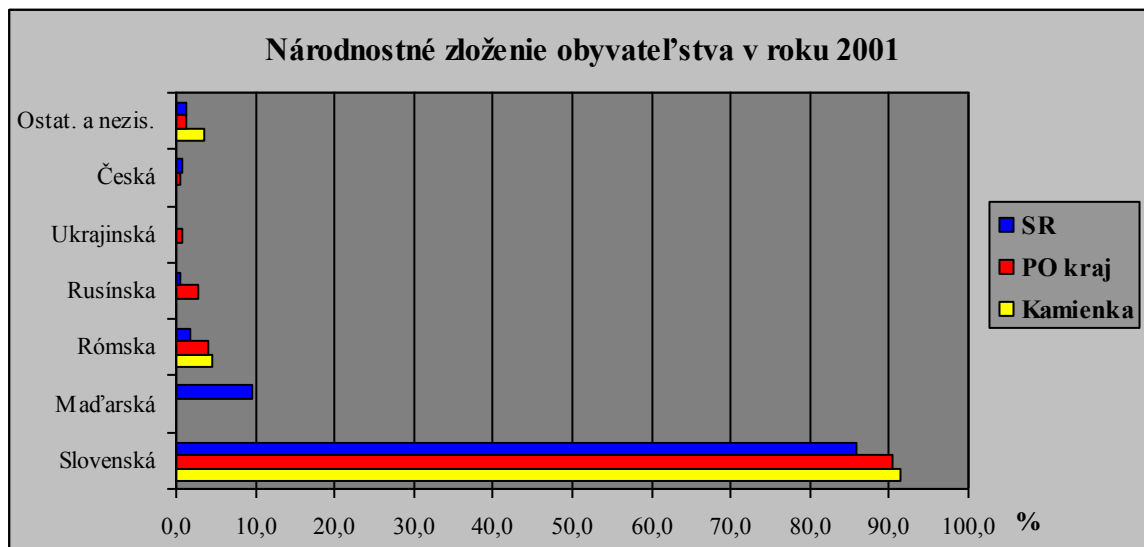
Zdroj: Sčítanie obyvateľstva, domov a bytov 2001

V obci Kamienka podobne ako aj v ostatných regiónoch Slovenska je nastúpený pozitívny trend zvyšovania vzdelanosti, ktorý sa prejavuje najmä narastaním podielu stredoškolsky vzdelaného obyvateľstva na úkor obyvateľstva so základným vzdelaním. Oproti mestu Humenné ako aj celoslovenskému priemeru je badateľný vyšší podiel obyvateľstva Kamienky v kategóriách základné vzdelanie a učňovské bez maturity, teda najnižšie stupne vzdelania. Naopak v kategóriách s najvyšším vzdelaním (stredné s maturitou a vysokoškolské) obec zaostáva. Táto štruktúra vzdelanosti vychádza z vidieckeho charakteru obce ako aj nedostatku pracovných príležitostí pre vzdelanejšiu pracovnú silu, ktorá musí za prácou dochádzať, ba dokonca sa presťahovať.



### Štruktúra obyvateľstva podľa národnosti a vierovyznania

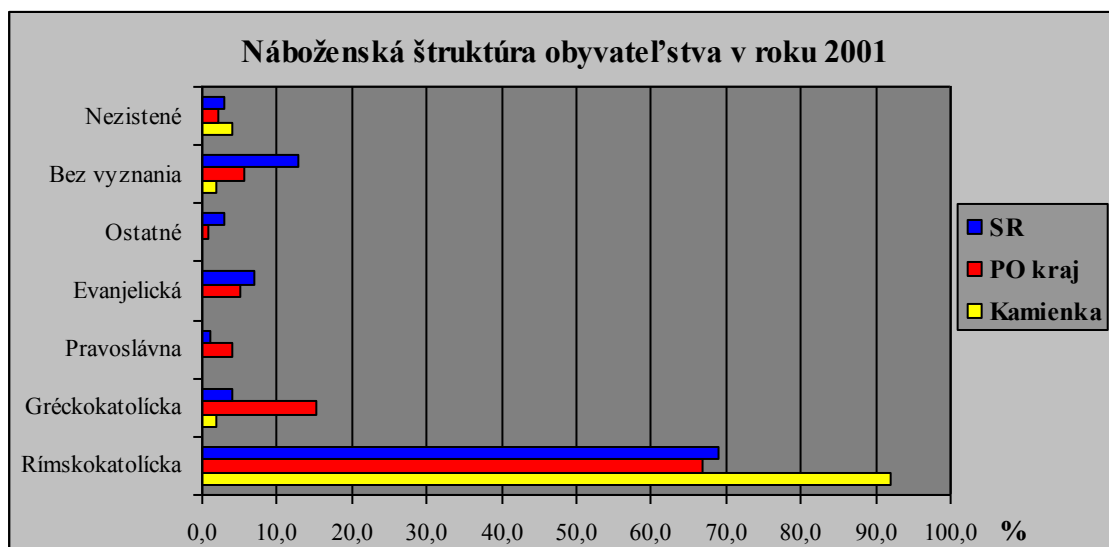
Obec Kamienka je obcou s dominantným zastúpením slovenskej národnosti, čo potvrdzujú i sčítania 2001 (91,4%), 1991 (98,8%) 1980 (98,9%).



Zdroj: Sčítanie obyvateľstva, domov a bytov 2001

V národnostnej štruktúre Kamienky je popri slovenskej národnosti významnejšie zastúpená národnosť rómska (4,5%) podobne ako v Prešovskom kraji (4,0%). V obci sa naopak nevyskytuje rusínska národnosť, hoci Prešovský kraj je tým charakteristický (2,7%). Špecifikom obce je pomerne vysoký podiel ostatných a nezistených (3,6%), pričom prevažná väčšina obyvateľov z tejto kategórie patrí pravdepodobne k slovenskej národnosti, čo by to potom vysvetlilo jej relatívne nižšie zastúpenie oproti sčítaniam 1991 a 1980.

Po prvýkrát od roku 1950 bolo pri sčítaní v roku 1991 zisťované aj náboženské vyznanie. Podľa výsledkov sčítania 1991 a 2001 môžeme zhodnotiť obec ako územie s vysokým stupňom religiozity, čo je typické pre väčšinu obcí vidieckeho charakteru, pričom sa tento trend v sledovanom období ešte upevnil (1991 – 88,8% obyv., 2001 – 96,1%). V náboženskej štruktúre prevládajú rímsko-katolícki veriaci s podielom 86,3% (1991) resp. 91,9% (2001).

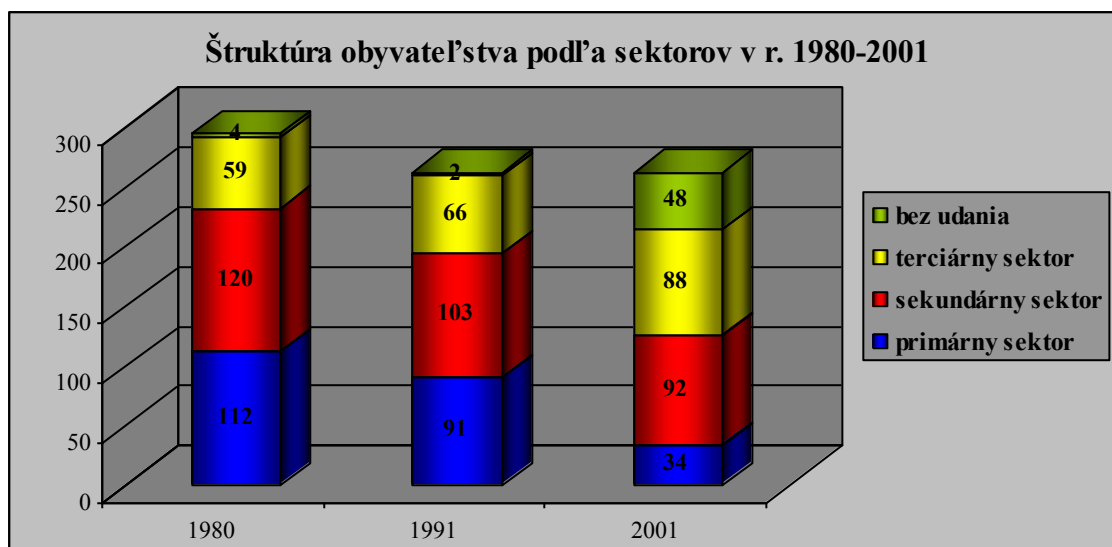


Zdroj: Sčítanie obyvateľstva, domov a bytov 2001



### Štruktúra obyvateľstva podľa ekonomickej aktivity

Štruktúra obyvateľstva podľa ekonomickej aktivity je veľmi dôležitým ukazovateľom, pretože poskytuje predstavu o prepojení obyvateľstva s miestnou ekonomikou. V obci Kamienka je podľa posledného sčítania (2001) z celkového počtu 558 obyvateľov 262 ekonomicky aktívnych (46,9%), pričom sa tento podiel od predchádzajúcich dvoch sčítaní (1980, 1991) znížil o 4,3 resp. 3,6%. Táto situácia je spôsobená najmä celkovým starnutím populácie v obci a nárastom podielu obyvateľstva v poproduktívnom veku ako aj čiastočne nárastom počtu obyvateľov pri rovnakom počte EAO.



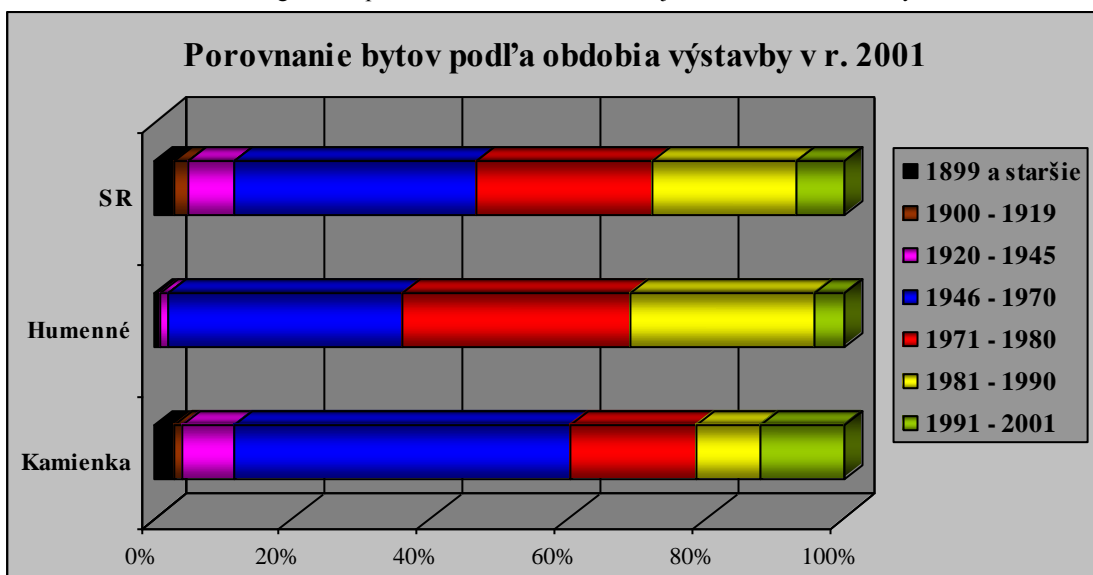
Zdroj: Sčítanie obyvateľstva, domov a bytov 1980, 1991, 2001

Dôležitým ukazovateľom štruktúry EAO sú hospodárske sektory a ich zastúpenie. V Kamienke je badať celkový trend terciarizácie spoločnosti, čomu nasvedčuje nárast podielu terciérneho sektoru o 13,6% najmä na úkor primárnej sféry (pokles o 24,7 %) v sledovanom období. V Kamienke je zaznamenaný vyšší podiel mužov v sekundárnom sektore a naopak ich nižšie zastúpenie v terciéri, čo súvisí s ponukou pracovných príležitostí v meste Humenné. Oproti štruktúre v SR (I. sektor – 5,4%, II. – 27,5%, III. – 44,4%) je v Kamienke vyšší podiel primárneho sektora (12,9%), čo vyplýva z relatívne dobrých podmienok Humenského podolia na poľnohospodársku činnosť ako aj vyšší podiel sekundárneho sektora (35,1%), čo je spojené s dochádzkou do priemyselného centra Humenné.

Zaujímavá je štruktúra EAO podľa odvetví. Pre obec Kamienka je charakteristický vyšší podiel EAO v lesnom hospodárstve – 10,3% (prítomnosť správy vojenských lesov a vstup do ich priestoru za obcou) ako v rámci SR (4,3%), pričom sa však tento podiel znižuje. Kamienka má taktiež vyššie zastúpenie EAO v priemysle (27,1%) ako SR (22,5%), čo môžeme vysvetliť prítomnosťou mesta Humenné a jeho priemyselnej bázy. V obci narastá podiel EAO v odvetviach terciéru, čo však nemá až takú akceleráciu ako v meste Humenné i v celej SR.

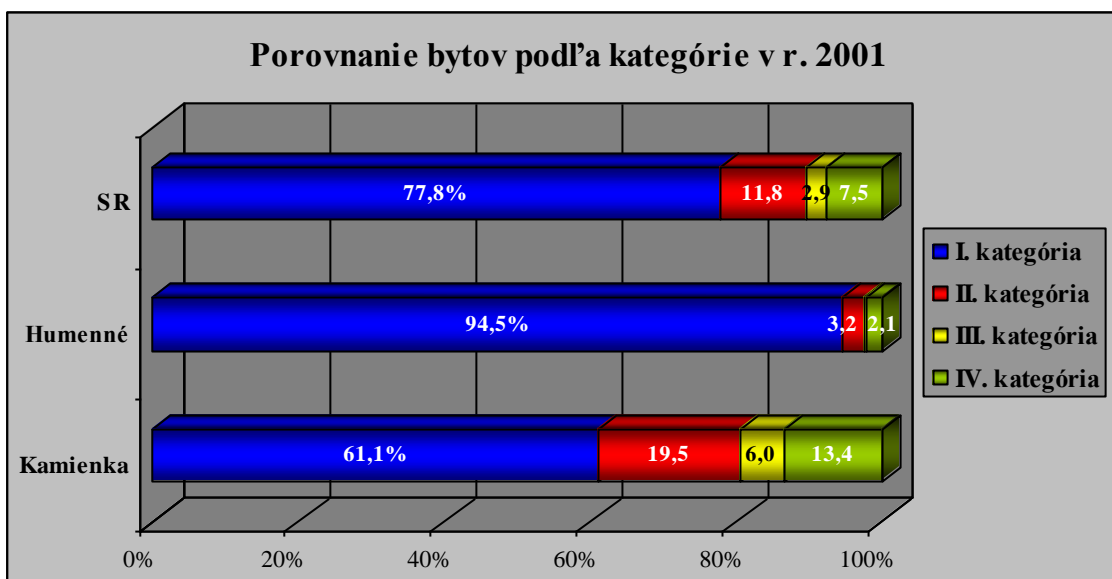
#### 3.3.3. Bývanie

V obci Kamienka je celkovo evidovaných 186 domov, ktoré sú všetko rodinné domy (RD). Z tohto počtu je 151 trvale obývaných RD (81,1%), v ktorých je 151 trvale obývaných bytov. Vysoký podiel rodinných domov súvisí s vidieckym charakterom obce.



Zdroj: Sčítanie obyvateľstva, domov a bytov 2001

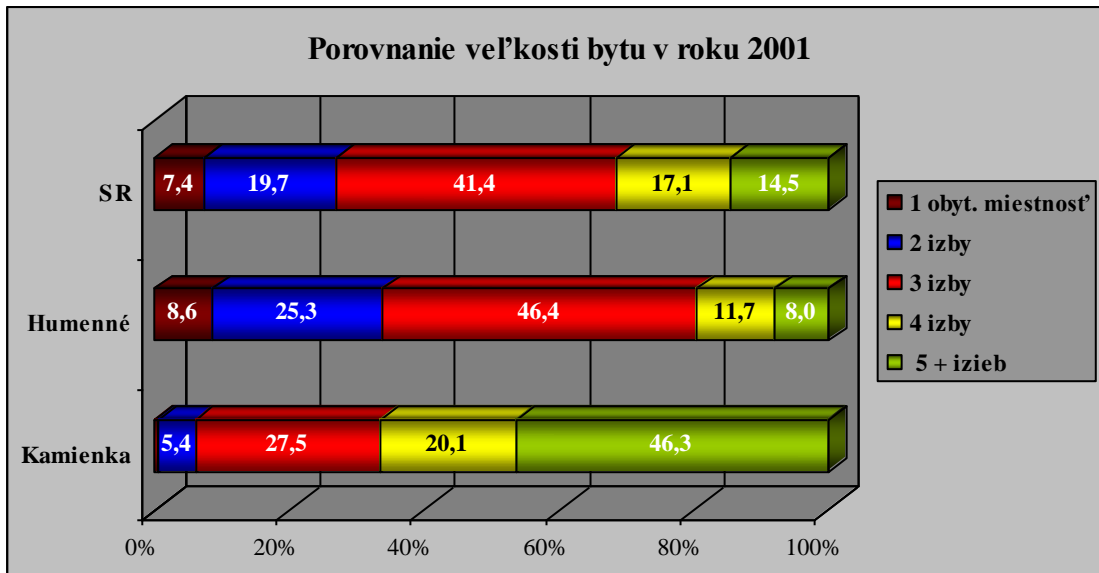
Výstavba v obci je zastúpená najmä rodinnou zástavbou z obdobia 1946-70 a 1971-80. Po tomto časovom úseku došlo k útlmu výstavby, ktorý sa v porovnaní s mestom Humenné a SR podarilo čiastočne obnoviť v rokoch 1991-2001. Domový a bytový fond sa v poslednom období obnovuje formou rekonštrukcií rodinných domov, čo začína signalizovať zlepšujúcu sa ekonomickú situáciu obyvateľstva.



Zdroj: Sčítanie obyvateľstva, domov a bytov 2001

Z hľadiska kategórií bytov je v obci Kamienka zaznamenaný vyšší podiel II., III. a najmä IV. kategórie bytov. Tento nepriaznivý fakt je možné dať do súvislosti hlavne so staršou povojnovou výstavbou (1946-1970) bytového fondu ako aj s vidieckym charakterom zástavby. Byty IV. kategórie sa nachádzajú prevažne v starých často neobývaných a chátrajúcich domoch. V poslednom období po roku 2001 dochádza aj k novej výstavbe rodinných domov, čo posilňuje podiel bytov I. kategórie.





Zdroj: Sčítanie obyvateľstva, domov a bytov 2001

Štruktúra veľkostí bytov v roku 2001 v obci poukazuje na pozitívnu situáciu, keď najväčší podiel (46,3%) majú byty v kategórii 5 a viac izieb. Táto skutočnosť je dôsledkom jednak výstavby v rokoch 1946-70, kedy boli jednotlivé stavby plánované ako viacgeneračné domy ako aj súčasného štandardu výstavby rodinných domov. Na strane druhej s nárastom cien energií je vykurovanie takýchto domov finančne náročné, čo sa začína postupne riešiť individuálnym zatepľovaním stavieb.

Na kvalitu bývania významným spôsobom vplývajú aj ďalšie dôležité faktory, ktoré sú navzájom prepojené a ktoré spoluvytvárajú celkový obraz o bývaní. Pre číselné vyjadrenie kvality bývania bol zvolený zložený ukazovateľ – tzv. *index kvality bývania* (podľa Klamár, 1998), ktorý je založený na balovej metóde s využitím percentuálneho zastúpenia jednotlivých kategórií v rámci sledovaných charakteristík bývania ako napr. kategória bytu, obdobie výstavby, počet izieb, vybavenosť domácností a pod. Hodnoty tohto indexu sa pohybujú v rozmedzí 600 – 3300. Platí, že čím je vyššia hodnota indexu bývania, tým je aj kvalita bývania vyššia. V obci Kamienka je zaznamenaný podobne ako v iných regiónoch nárast kvality bývania, čo sa prejavilo v náraste indexu kvality bývania 1980 – 1867,5; 1991 – 2091,9 a 2001 – 2649,3. V roku 2001 bol tento index v rámci SR 2623,1, v regióne Horný Zemplín 2430,6 a okrese Humenné 2568,4. Napriek tomu, že hodnota indexu kvality bývania v Kamienke je pomerne vysoká, susedné vidiecke obce ako Ptičie a Chlmec majú hodnoty vyššie - 2759,1 resp. 2798,1.

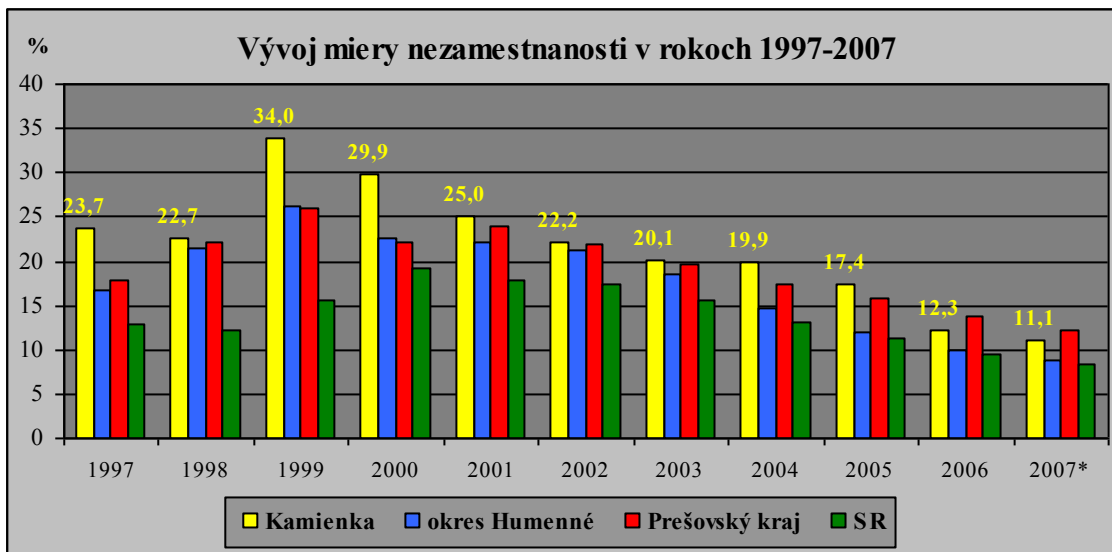
### 3.3.4. Nezamestnanosť

Jedným z najdôležitejších indikátorov na trhu práce je nezamestnanosť, ktorá patrí medzi základné kritéria vymedzenia problémových regiónov. Napriek tomu, že určitá miera nezamestnanosti je v trhovej ekonomike nevyhnutná, jej vysoká úroveň je zdrojom nežiaducej sociálnej i ekonomickej nestability.

Vývoj miery nezamestnanosti v obci Kamienka s určitými odchýlkami sleduje priebeh celoslovenského trendu s nárastom v rokoch 1997-1999 a kulmináciou v roku 1999 (34,0%) a následným poklesom až do súčasnosti (11,1%). Miera nezamestnanosti v Kamienke bola a je zo všetkých susedných obcí najvyššia. Hodnoty miery nezamestnanosti v obci boli rozkolísané, čo do veľkej miery súvisí s relatívne malým trhom práce, kde sa aj menej výrazné zmeny významne premietli do celkovej miery nezamestnanosti. Pokles nezamestnanosti v poslednom období je možné dať do súvislosti jednak s rastúcou ekonomikou, blízkosťou rozvíjajúceho sa mesta Humenné ako aj so sprísnením podmienok pri evidovaní nezamestna-

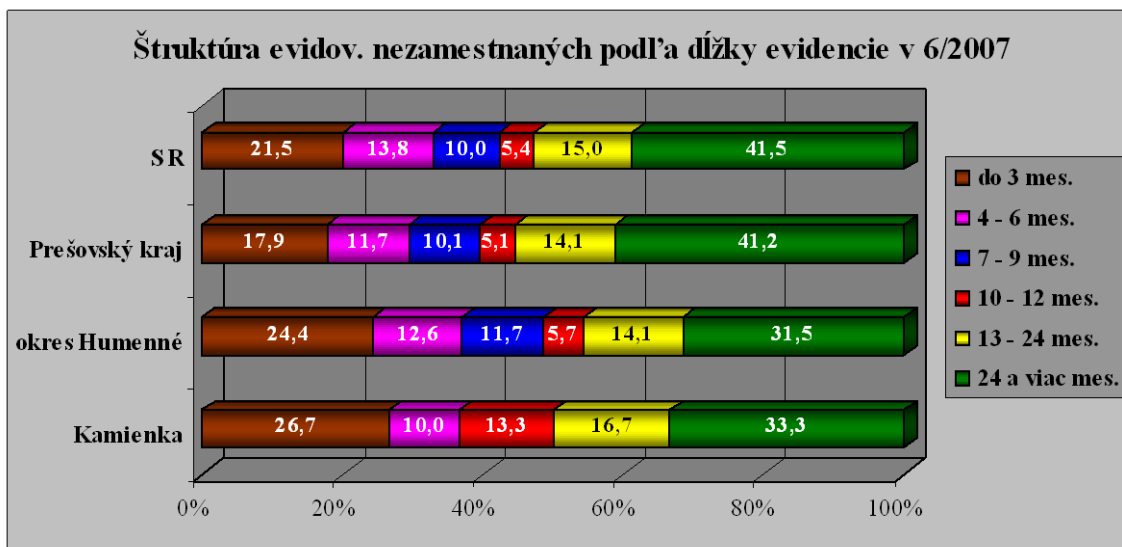


ných, čo sa pre niektorých nezamestnaných stalo nevýhodným a neprihlásili sa do evidencie a snažia si hľadať prácu v zahraničí (až 46 obyvateľov obce pracuje v zahraničí – 16,9% z EAO obce).



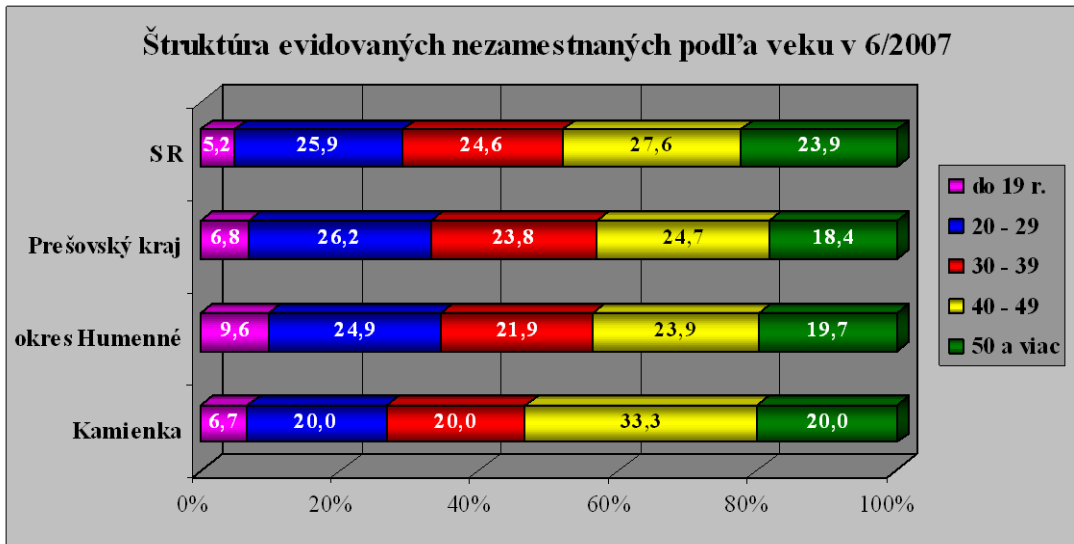
Zdroj: Výkazy o nezamestnanosti obcí, Úrad práce Humenné, [www.upsvar.sk](http://www.upsvar.sk), obecný úrad, 2007\* - jún 2007

Z hľadiska štruktúry evidovaných nezamestnaných (EN) podľa dĺžky evidencie je situácia v Kamienke porovnateľná so SR a Prešovským krajom. Pozitívnym zistením je pomerne vysoký podiel krátkodobo nezamestnaných do 3 mesiacov (26,7%), ktorí sú pomerne rýchlo umiestniteľní na trhu práce, pretože u nich ešte pretrvávajú pracovné návyky.



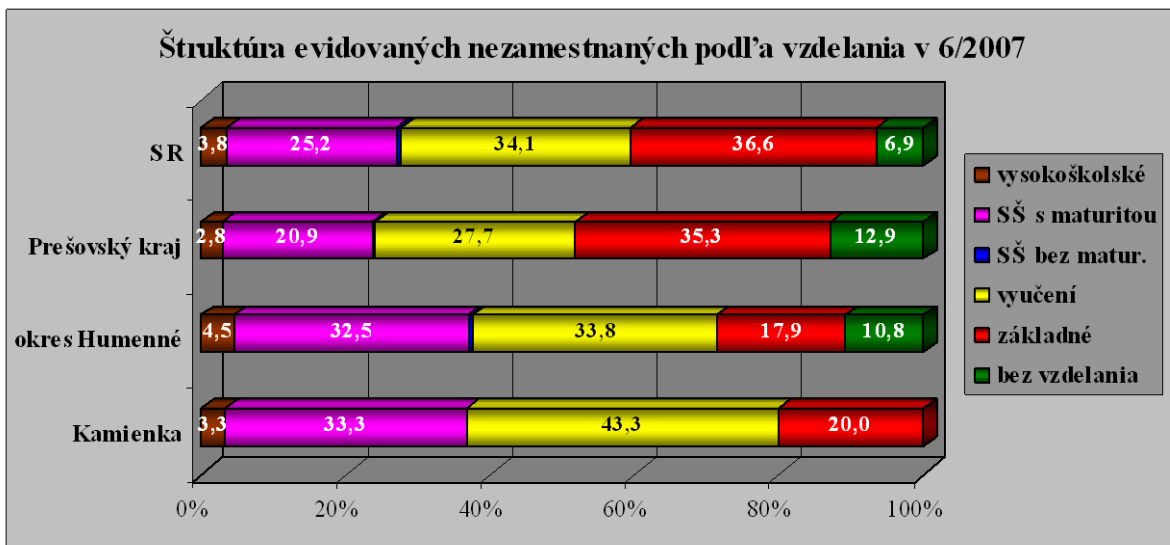
Zdroj: Výkazy o nezamestnanosti obcí, Úrad práce Humenné, 2007, [www.upsvar.sk](http://www.upsvar.sk)

Štruktúra EN podľa veku je porovnateľná so SR, Prešovským krajom i okresom Humenné, pričom sa tu nevyskytuje vyšší podiel rizikových skupín (do 19 r. 6,7%, 20 – 29 iba 20,0% a nad 50 rokov 20,0%). Najväčší podiel je 40 – 49 ročných (33,3%), ktorí sú v produktívnejších rokoch a ktorí sú pomerne flexibilní, čo sa týka ponuky na trhu práce.



Zdroj: Výkazy o nezamestnanosti obcí, Úrad práce Humenné, 2007, www.upsvar.sk

Aj z hľadiska štruktúry nezamestnanosti podľa dosiahnutého vzdelania je situácia v Kamienke relatívne dobrá. Najrizikovejšie skupiny bez vzdelania a so základným vzdelaním nemajú až tak výrazný podiel ako napr. v Prešovskom kraji a SR. Vyšší podiel EN so stredoškolským vzdelaním (33,3%) a vyučených (43,3%) dáva dobrý predpoklad k riešeniu problému nezamestnanosti v obci, pretože pre tieto skupiny je na trhu práce najviac pracovných ponúk.



Zdroj: Výkazy o nezamestnanosti obcí, Úrad práce Humenné, 2007, www.upsvar.sk

### 3.3.5. Ekonomická štruktúra

Významnú úlohu pri formovaní ekonomickej štruktúry v sledovanej obci predstavuje okresné mesto Humenné. Ponuka pracovných miest v priemyselnej výrobe a službách v Humennom sa viditeľne prejavila v štruktúre EAO v Kamienke, kde dominuje zamestnanosť v sekundárnom resp. terciárnom sektore.

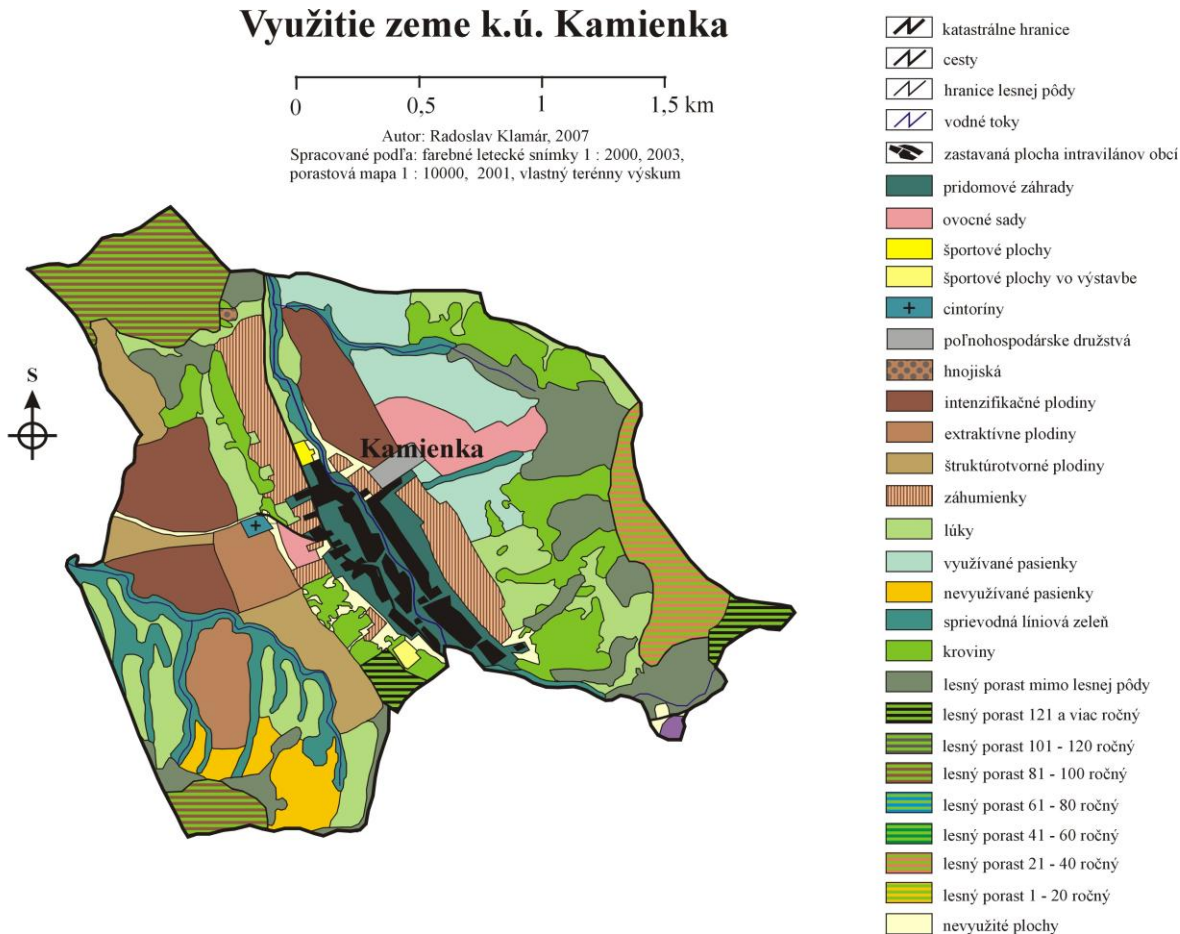
#### 3.3.5.1. Primárny sektor

Z analýzy BPEJ je možné povedať, že územie k.ú. Kamienky nepatrí medzi veľmi produkčné poľnohospodárske oblasti, čo potvrdzuje aj cena pôdy ako ekonomické vyjadrenie jej hodnotenia.



Z ekonomických subjektov pôsobiacich na území Kamienky v oblasti poľnohospodárstva má rozhodujúce postavenie poľnohospodárske družstvo Agroluk, s.r.o. Kamenica n/C, ktoré vzniklo v roku 2000 transformáciou bývalého družstva. Zamestnáva 36 pracovníkov, z ktorých je 1 trvalo zamestnaný na poľnohospodárskom dvore Kamienka. Podľa dostupných údajov sa poľnohospodársky dvor Kamienka stará o 193,76 ha poľnohospodárskej pôdy, z ktorých 158,97 ha (82%) tvoria trvalé trávne porasty a 34,79 ha orná pôda (18%), na ktorej sa pestujú oziminy (pšenica ozimná – 19,79 ha, úroda 4,05 t/ha) a krmoviny (kukurica na siláž – 15 ha, úroda 26 t/ha). Živočíšna výroba je zastúpená chovom 139 ks hovädzieho dobytky (110 ks kráv, 29 ks teliat). Ostatné informácie v rámci živočíšnej a rastlinnej výroby sú vykazované za subjekt ako celok, z ktorých vyplýva, že v rámci Horného Zemplínu (okresy Humenné, Snina a Medzilaborce) je Agroluk v produkcii mlieka a v pestovaní obilnín na popredných miestach.

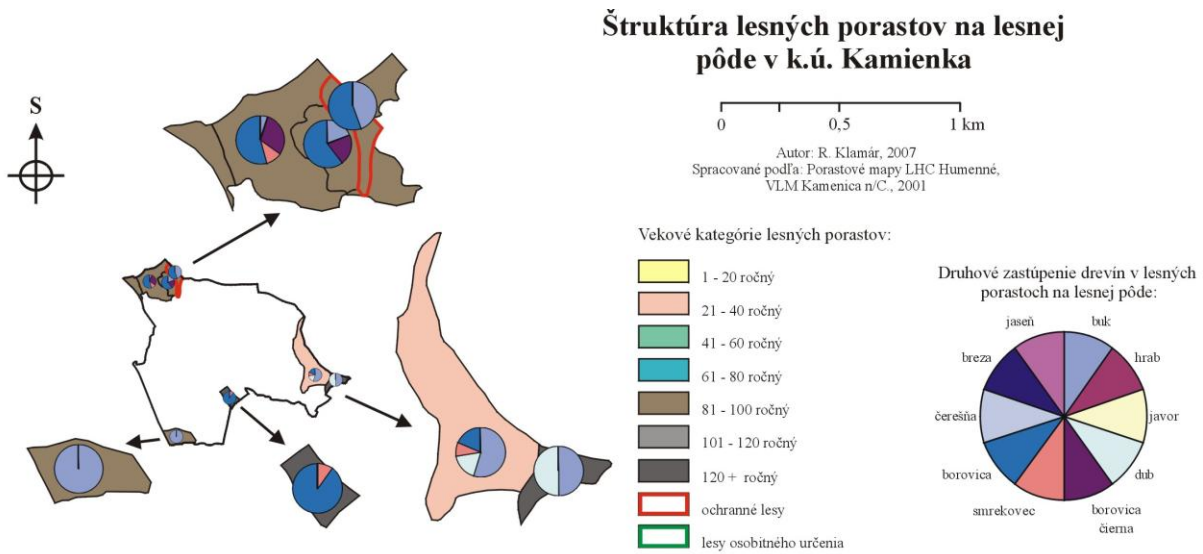
### Využitie zeme k.ú. Kamienka



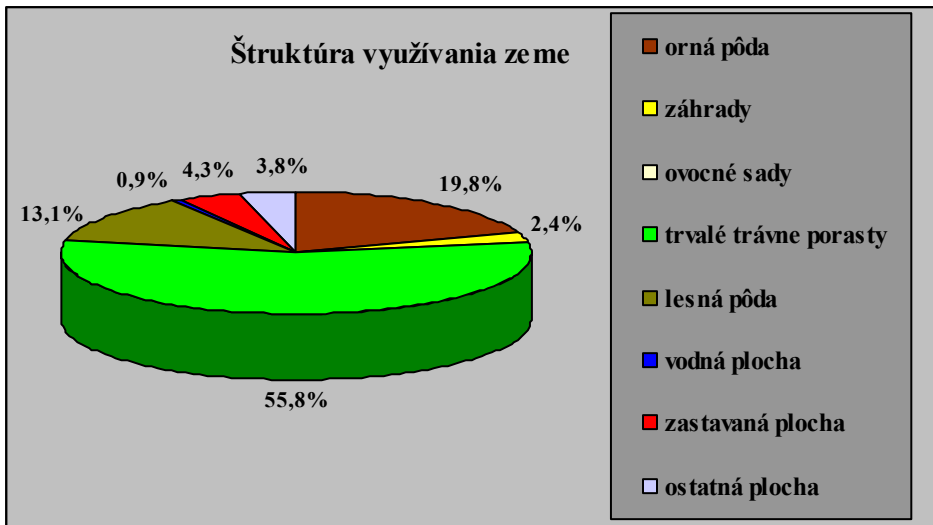
Lesné porasty na lesnej pôde v k.ú. Kamienka zaberajú plochu 64,1 ha, čo predstavuje iba 11,9% z celkovej rozlohy územia. Je to spôsobené tým, že rozhodujúca časť lesov k.ú. Kamienka bola odtrhnutá v prospech vzniknutého vojenského priestoru Valaškovce. Lesné porasty sú pod správou Lesohospodárskeho celku (LHC) Humenné a Vojenských lesov a majetkov (VLM) Kamenica n/C. Ťažobná plocha v sledovanom území nie je v porastovej mape vykázaná. V LHC Humenné v severozápadnej časti územia (oblasť Drienovej) je druhová skladba drevín s prevažujúcim zastúpením borovice 78,2%. Prítomnosť tejto alochtónnej dreviny hovorí o pomerne značnom zásahu do pôvodnej druhovej skladby lesných porastov. Pôvodný buk má iba 16,1% zastúpenie. V lesných porastoch VLM Kamenica n/C. prevažujú bukové porasty 64,7% s prímiesou duba (20,2%) a borovice (12,4%). Z hľadiska vekovej



triedy prevládajú v oblasti Drienovej lesné porasty staré 81 – 100 rokov a 21 – 40 v oblasti Javorníka.



V k.ú. Kamienky štruktúru využívania zeme bližšie charakterizuje nasledujúci graf:



Zdroj: Výkazy o obciach okresu Humenné, katastrálny úrad Humenné

#### 3.3.5.2. Sekundárny sektor

Sekundárny sektor tvorený priemyslom a stavebníctvom vo svojej klasickej podobe nie je v obci zastúpený, pretože v území nie sú na to ani vhodné predpoklady ako aj bezprostredná prítomnosť vysoko konkurenčného prostredia mesta s oveľa kvalitnejšou občianskou vybavenosťou a technickou infraštruktúrou. Podobne aj v otázke terciárneho sektora a najmä služieb je obec závislá od mesta Humenné.

Väčšími zamestnávateľmi sú iba VLM Kamenica n/C. a Úpravňa vody, ktoré zamestnávajú obyvateľstvo nedochádzajúce za prácou do Humenného. Miestni podnikatelia zatiaľ nevytvárajú žiadané pracovné miesta. Vo väčšine prípadov si prenajímajú priestory pre pohostinstvá a predajne potravín. V obci má sídlo 24 ekonomických subjektov, pričom 5 pôsobí priamo v obci. Kamienka podobne ako väčšina vidieckych sídiel nemôže výraznejšie stimu-





lovať a priťahovať cudzích podnikateľov a investorov, pretože nedisponuje potrebnými voľnými pozemkami a priestormi na podnikanie.

Remeselná výroba v obciach sa orientuje iba na výrobu pre vlastnú spotrebu. Remeselné zručnosti miestnych obyvateľov boli využité pri rekonštrukcii kostola a drobnej vidieckej architektúry.

### **3.3.6. Infraštruktúra**

Infraštruktúra predstavuje dôležitý impulz pre rozvoj ktoréhokoľvek územia, avšak jej úloha je najmä podporná. Infraštruktúru je možné rozdeliť do dvoch základných skupín:

- **technická infraštruktúra** – tvorí ju dopravná infraštruktúra, energetická infraštruktúra a informačná infraštruktúra
- **sociálna infraštruktúra** – zariadenia pre zabezpečenie podmienok existencie a regenerácie obyvateľstva (zdravotné, školské, obchodné, kultúrne, športové a iné)

#### **3.3.6.1. Technická infraštruktúra**

##### **Dopravná infraštruktúra**

Kamienka je na dopravnú sieť napojená cestou III. triedy Kamenica n/C. – Kamienka, ktorá je za obcou obmedzená závorou zabraňujúcou neoprávnený vstup do vojenského priestoru. So susednou obcou Ptičie má Kamienka spojenie iba prostredníctvom poľnej cesty (je čiastočne spevnená iba na území k.ú. Kamienka), ktorú využívajú poľnohospodárske stroje, prípadne jednostopové dopravné prostriedky. Ostatné obslužné a prístupové komunikácie v intraviláne obce sú v niektorých úsekoch v pomerne zlom technickom stave, čo súvisí s realizáciou výstavby plynofikácie a kanalizácie v poslednom období. Povrch komunikácií je rozrušovaný aj nadmerným využívaním nákladných vozidiel na prepravu dreva. Z dôvodu nedostatku priestoru popri miestnych komunikáciách ako aj z koncovej polohy obce chýba sieť chodníkov.

Koncom 60-tych rokov minulého storočia bola zrušená prevádzka na úzkokolajnej železničnej trati, ktorá prepravovala drevo z Vihorlatských vrchov cez Kamienku do obce Kamenice n/C., kde bolo následne prekladané na železničné vozne alebo spracovávané na miestnej pile, pričom v rokoch 1984-1985 boli rozobraté i už nepoužívané koľajnice.

Autobusovú dopravu do obce zabezpečuje SAD Humenné. Kamienka má s mestom Humenné priame autobusové spojenie ako aj železničné spojenie cez Kamenicu n/C. V poslednom období dochádza k obmedzovaniu niektorých spojov najmä cez víkend.

##### **Energetická infraštruktúra**

Obec je zásobovaná pitnou vodou z Humenského skupinového vodovodu, ktorého zdrojmi v tejto oblasti sú povrchový odber z vodných tokov Kamenica a Suchý potok. Na verejný vodovod je napojených 96,6% obyvateľov. Táto hodnota je vyššia ako je priemer SR (94,2%), čo indikuje relatívne dobrú situáciu so zásobovaním pitnou vodou. Súčasný stav vodovodnej siete je postačujúci, avšak v súvislosti s novou výstavbou rodinných domov je nutné uvažovať aj s výstavbou resp. rozšírením existujúcich vodojemov. Niektorí obyvatelia využívajú pitnú vodu i z vlastných studní.

Kamienka má takmer dobudovanú celú kanalizačnú sieť. Splaškové vody sú odvádzané samospádom do susednej obce Kamenica n/C., ktorá má novovybudovanú ČOV. Na kanalizáciu v obci je v súčasnosti napojených 95% domácností.

Obec bola v roku 1997 plynofikovaná, pričom na plyn je napojených 96% domov. Zásobovanie teplom je výrazné závislé od plynofikácie, pretože sa na vykurovanie využíva naj-



mä rozvádzaný plyn. Po zvýšení ceny plynu sa začínajú v obci objavovať tendencie k nárastu využívania tuhého paliva v rámci kombinovaného vykurovania. Tento „krok späť“ však vedie k zvýšenému tlaku na životné prostredie prostredníctvom nárastu plynných i tuhých emisií, čomu sa práve plynifikáciou malo predísť.

Kamienka je napojená na zdroj elektrickej energie z vonkajšieho elektrického vedenia. Jednotliví odberatelia sú pripojení prostredníctvom vonkajších sekundárnych sietí, ktoré sú vybudované vzdušným vedením na betónových stĺpoch, strešníkoch alebo káblami uloženými v zemi. V obci fungujú dve trafostanice. Potrebná je však rekonštrukcia elektrického vedenia, pretože nosné stĺpy pochádzajú z roku 1953.

Odvoz tuhého komunálneho odpadu (TKO) zabezpečuje spoločnosť FURA s.r.o., ktorá ho odváža podľa stanoveného harmonogramu na riadenú skládku TKO v Papíne. Na zabezpečenie odvozu stavebného materiálu sú k dispozícii veľkoobjemové kontajnery. V obci je zavedený separovaný zber odpadu.

### ***Informačná infraštruktúra***

Televízny signál je zabezpečený pre televízne programy STV 1, Markíza a čiastočne aj JOJ. Situácia s internetovou sieťou sa v poslednom období zlepšila a internet je zavedený aj na obecnom úrade, pričom na veľmi dobrej úrovni je spracovaná a pravidelne aktualizovaná internetová stránka obce informujúca o spoločenskom dianí v obci.

Vybavenosť Kamienky telekomunikačnými službami je na uspokojujúcej úrovni. Obec je napojená na automatickú telefónnu ústredňu v Kamenici n/C. V súčasnosti dochádza k odhlasovaniu pevných telefónnych staníc, čo súvisí jednak s akciami mobilných operátorov, ale najmä s inštaláciou nového telefónneho vysielateľa siete Orange v roku 2003 (v blízkosti Drieňovej), ktorý výrazne posilnil signál GSM tohto operátora.

Miestny verejný rozhlas je postačujúci pre vnútorné potreby obce. Je využívaný najmä pre obecné oznamy, občas ako možnosť reklamy pre miestnych podnikateľov a podnikateľov zvonka, ktorí ponúkajú najmä textil a poľnohospodárske produkty. Naplánovaná je jeho rekonštrukcia po výmene stĺpov elektrického vedenia.

#### ***3.3.6.2. Sociálna infraštruktúra a služby***

### ***Sociálne a zdravotnícke zariadenia***

Priamo v obci sa nenachádza žiadne sociálne ani zdravotnícke zariadenie. Táto situácia je spôsobená jednak nestrediskovým významom obce ako aj blízkosťou okresného mesta, ktoré poskytuje komplexnú zdravotnú i sociálnu starostlivosť. Obyvatelia Kamienky majú k dispozícii aj možnosť základnej ambulantnej starostlivosti v susednej obci Kamenica n/C., ktorú využívajú najmä pacienti v dôchodkovom veku.

### ***Školské a predškolské zariadenia***

V Kamienke sa nachádzala základná škola pre 1.-4. ročník, ktorá svoju činnosť ukončila v auguste 2004 z dôvodu nedostatku žiakov. Priestory bývalej základnej školy má v prenájme nezisková organizácia Oáza pokoja, ktorá tu má zriadiť domov sociálnych služieb. V budove obecného úradu sa nachádza materská škola a školská jedáleň pre 16 detí, o ktoré sa starajú učiteľka, kuchárka a upratovačka. Táto situácia je podobne ako pri zdravotníckych a sociálnych službách spôsobená najmä blízkosťou Humenného, ktoré ponúka širokú sieť základného i stredného školstva. Pre žiakov z Kamienky je možnosť navštevovať i základnú školu v Kamenici n/C.



### **Obchodné a reštauračné zariadenia**

Obchodné a reštauračné zariadenia sú predovšetkým majetkom spotrebného družstva Jednota, ktorá svoje zariadenia dáva do prenájmu miestnym podnikateľom. V Kamienke sa nachádzajú dva obchody s potravinami a rozličným tovarom. V obci sú tiež dve pohostinstvá (v zariadení bývalej Jednoty a staršom rodinnom dome). Obyvatelia pracujúci v Humennom väčšinou nakupujú v mestských obchodných strediskách, či už ide o potraviny alebo spotrebný tovar. Miestne predajne potravín a rozličného tovaru využívajú najmä cez víkend, prípadne na dodatočnú kúpu niektorých druhov tovaru. Z tohto dôvodu je do určitej miery aj zbytočné rozširovať sortiment tak potravinárskych ako aj spotrebných tovarov. Každodenne využívajú sieť miestnych potravín iba dôchodcovia a ľudia pracujúci v obci.

#### **3.3.7. Kultúrne zariadenia a kultúrnohistorické pamiatky**

V Kamienke sa nachádza klasicistický rímsko-katolícky kostol svätého Jána Nepomuckého postavený v roku 1798. Je to jednolodňová stavba so segmentovým uzáverom, pristavanou sakristiou a predstavanou vežou. Priestor je krytý pruskými klenbami a medziklenbovými pásmi. Na západnej strane interiéru je vstavaný chór. Hladké fasády sú zakončené oknami s klenákmi. Veža je včlenená kordónovou rímsou a na hornej časti nárožnými pilastrami. Z pôvodného zariadenia kostola sa zachovali len olejomaľby - Zvestovanie (metercia) z roku 1784 a značne premaľovaný obraz svätého Jána Nepomuckého pred kráľom z druhej polovice 19. storočia. Od roku 1802 bola Kamienka pod duchovnou správou Ptičia, pričom roku 2003 bola ako filiálka pričlenená k farnosti Kamenica n/C.



V obci je postavený kultúrny dom z roku 1970 ako združená budova, v ktorej je lokalizovaná materská škola, miestna knižnica, obecný úrad a spoločenská miestnosť s kuchyňou. V roku 2001 bola ukončená výstavba domu nádeje. Z kultúrnych podujatí sa v obci pravidelne organizujú zábavy, oslavy Dní matiek a MDŽ, Dní detí a Dní starších, Výstavy ovocia, Zeleniny a koláčov s vyhlásením Súťaže o najkrajšiu záhradku, Deň prístášov, Mikuláš, Silvester a pod.

#### **3.3.8. Športové zariadenia**

Športové aktivity sú zastúpené najmä futbalom, ktorý sa tu viac-menej pravidelne hráva už od 50-tych rokov minulého storočia. V súčasnosti z dôvodu rozširujúcej sa výstavby v obci dochádza k premiestňovaniu futbalového ihriska. Začína sa budovať nové ihrisko v časti pod Ľiščejovou. V Kamienke sa začína rozvíjať aj stolný tenis a obec sa prihlásila do okresnej súťaže. Za týmto účelom bol zakúpený aj stolnotenisový stôl, ktorý sa nachádza v sále kultúrneho domu. Obec by chcela v budúcnosti rozšíriť možnosti športového vyžitia o viacfunkčné ihrisko pre basketbal, volejbal i minifutbal. Podobne ako aj pri iných aktivitách, obyvatelia obce Kamienka využívajú komplexnejšiu ponuku športového vyžitia v neďalekom okresnom meste Humenné.

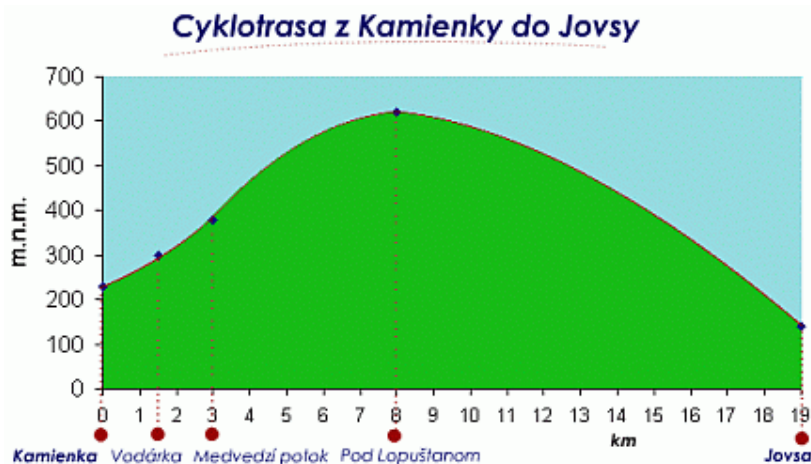
Jedno obdobie bol v k.ú. Kamienky realizovaný aj Paragliding. Ako miestom štartu bol hrebeň na vrchu Javorník, na ktorom prevláda južný alebo severný vietor. Nakoľko sa však jedná o urbársky les, na hrebeni boli vysadené stromčeky a tak v súčasnosti sa nedá štarovať z uvedeného miesta.



### 3.3.9. Cestovný ruch

Priamo v obci Kamienka sa nenachádzajú žiadne zariadenia cestovného ruchu. Obecný úrad v Kamienke uvažuje do budúcnosti s výstavbou ubytovacích kapacít pre turistov, ktorí prechádzajú obcou smerom na Vihorlat.

Obcou prechádzajú dve cykloturistické trasy. Prvá má názov Naprieč Vihorlatom s dĺžkou 19 km. Začína v Kamienke a ďalej pokračuje okolo Vodárky, Medvedzieho potoka, Pod Lopuštanom a končí v obce Jovsa na južnom úpätí Vihorlatských vrchov.



Druhá cykloturistická trasa s názvom Popod severný Vihorlat má celkovú dĺžku 16 km. Trasa začína v Humennom a prechádza obcami Jasenov, Chlmec, Ptičie, Kamienka, Kamenica nad Cirochou a končí opäť v Humennom. Uvedené cyklotrasy sú síce zaznačené v cykloturistických mapách, avšak v skutočnosti chýba potrebná infraštruktúra

podporujúca túto aktivitu (informačné tabule, požičovne bicyklov a pod.).

Z hľadiska ďalšieho rozvoja cestovného ruchu sa javí ako pomerne veľkou bariérou vojenský výcvikový priestor Valaškovce umiestnený v jednej z najcennejších oblastí Vihorlatských vrchov ako oblasť Kyjova, Vihorlatu, či Sokolích skál, o ktoré majú turisti najväčší záujem. Aj samotná obec má záujem o jednoduchší vstup do tohto priestoru tak pre vlastných občanov ako aj pre turistov.

Pri rozvoji cestovného ruchu sa však nesmie zabudnúť na otázku marketingu a reklamy zariadení cestovného ruchu v rôznych médiách, najmä na internete.

### 3.3.10. Hospodárenie obce

Prehľad hospodárenia obce v období od 2002 – 2006 (tis. Sk)					
Ukazovateľ / Roky	2002	2003	2004	2005	2006
Bežné príjmy	2220	2876	3063	2892	3799
Kapit. príjmy	0	0	0	0	0
Príjmy z fin. operácií	0	0	0	0	0
Príjmy spolu	2220	2876	3063	2892	3799
Bežné výdavky	1901	2843	3204	2582	3596
Kapit. výdavky	0	0	0	0	0
Výdavky spolu	1901	2843	3204	2582	3596
Zisk/Strata	+ 319	+ 33	-141	+ 310	+ 203



#### **4. SWOT analýza**

SWOT analýza, ako súčasť analytickej časti strategického plánovania, predstavuje v jednoduchej, výstižnej, vyčerpávajúcej a objektívnej forme výsledky predchádzajúcich fyzikogeografických a socioekonomických analýz obce. Na základe vnútornej a vonkajšej analýzy boli hodnotené jednotlivé prioritné oblasti (výber týchto prioritných oblastí bol z dôvodu komparácie identický so štruktúrou prioritných oblastí vyšších hierarchických stupňov) :

*priemysel a služby* (nerastné suroviny, priemysel, stavebníctvo, obchod, cestovný ruch)

*poľnohospodárstvo a vidiek* (vrátane lesného hospodárstva)

*infraštruktúra a životné prostredie* (technická infraštruktúra - doprava, napojenosť na kanalizáciu, plyn, elektrické siete, telekomunikácie; sociálna infraštruktúra - školstvo, zdravotníctvo a kultúra; životné prostredie)

*ľudské zdroje* (demografia, trh práce – zamestnanosť, nezamestnanosť; životná úroveň)





#### 4.1. Vnútoraná analýza

<b>VNÚTORNÁ ANALÝZA</b>	
<b>SILNÉ STRÁNKY</b>	<b>SLABÉ STRÁNKY</b>
<b>PRIEMYSEL A SLUŽBY</b>	
<ul style="list-style-type: none"> <li>- nenasýtený spotrebiteľský trh</li> <li>- možnosť hipoturistiky</li> <li>- dve cykloturistické trasy</li> <li>- rybník pri obci</li> <li>- oficiálna internetová stránka obce</li> <li>- pravidelná prezentácia v médiách (regionálne noviny)</li> <li>- monografia obce História obce Kamienka</li> </ul>	<ul style="list-style-type: none"> <li>- nedostatok pracovných príležitostí v obci</li> <li>- chýbajúce skúsenosti a motivácia na podnikanie</li> <li>- nízka produktivita práce a nízka ekonomická výkonnosť</li> <li>- zlá dostupnosť informácií spojených s podnikaním</li> <li>- chýbajúca pravidelná reklama propagujúca mikroregión a ponuku jeho služieb v masmédiách</li> <li>- chýbajúca oficiálna internetová stránka mikroregiónu</li> </ul>
<b>POĽNOHOSPODÁRSTVO A VIDIEK</b>	
<ul style="list-style-type: none"> <li>- oživenie remesiel</li> </ul>	<ul style="list-style-type: none"> <li>- úpadok poľnohospodárskej produkcie a pomalá transformácia poľnohospodárskych družstiev</li> <li>- vysoká opotrebovanosť a zastaralosť strojového parku a technologických zariadení v poľnohosp. výrobe</li> <li>- zanedbané ovocné sady</li> <li>- chýbajúce drevospracujúce prevádzky</li> </ul>
<b>INFRAŠTRUKTÚRA A ŽIVOTNÉ PROSTREDIE</b>	
<ul style="list-style-type: none"> <li>- bývanie prevažne v rodinných domoch</li> <li>- väčšia obytná i úžitková plocha (m<sup>2</sup>) na jeden byt</li> <li>- vyšší počet obytných miestností na jeden byt</li> <li>- nižší priemerný vek domov</li> <li>- nižšie ceny pozemkov a rodinných domov ako v meste</li> <li>- možnosť dopestovania vlastných potravín (záhrada)</li> <li>- koncová poloha obce - väčší klúd a súkromie</li> <li>- ponuka voľných stavebných pozemkov</li> <li>- dobrá dostupnosť k obslužnej infraštruktúre</li> <li>- vodovodná sieť s využívaním najmä vlastných zdrojov</li> </ul>	<ul style="list-style-type: none"> <li>- vyššia prašnosť a hlučnosť v niektorých častiach obce</li> <li>- nevysporiadané vlastnícke vzťahy (najmä pozemky)</li> <li>- horšia kvalita miestnych komunikácií</li> <li>- chýbajúce cestné prepojenie obcí Ptičie a Kamienka</li> <li>- chýbajúca sieť chodníkov</li> <li>- nedobudovaná kanalizácia</li> <li>- chýbajúca ÚPD v obci</li> <li>- znečistené miestne potoky TKO a prirodzeným zársatom</li> <li>- nedostatočné protipovodňové zabezpečenie</li> <li>- existencia čiernych skládok a neseparovaný zber TKO</li> </ul>
<ul style="list-style-type: none"> <li>- zabezpečenie pitnej vody aj samozásobením zo studní</li> <li>- plynofikácia obce</li> <li>- fungovanie obecného rozhlasu</li> <li>- kultúrny dom ako polyfunkčná budova</li> <li>- predajňa potravín a rozličného tovaru, pohostinstvá</li> </ul>	<ul style="list-style-type: none"> <li>- sezónny nedostatok skládkových kontajnerov</li> <li>- chýbajúce stravovacie zariadenia (okrem pohostinstiev)</li> <li>- nedostatok záujmových krúžkov pre deti a mládež</li> <li>- absencia ubytovania na súkromí</li> </ul>
<b>ĽUDSKÉ ZDROJE</b>	
<ul style="list-style-type: none"> <li>- mierny demografický rast obce</li> <li>- pozitívny migračný pohyb obyvateľstva</li> <li>- dobré medziľudské vzťahy</li> <li>- náboženská znášanlivosť a vysoký podiel veriacich</li> <li>- dominantný podiel slovenskej národnosti</li> <li>- voľná a flexibilná pracovná sila</li> <li>- nízka priemerná mzda</li> <li>- aktívny starosta</li> <li>- využívanie miestnych nezamestnaných na verejno - prospešné práce v obci</li> </ul>	<ul style="list-style-type: none"> <li>- nižšia vzdelanostná úroveň a</li> <li>- menší záujem obyvateľstva o veci verejné</li> <li>- nižší počet detí v predškolskom a školskom veku</li> <li>- slabé povedomie obyv. o ochrane životného prostredia</li> </ul>



## 4.2. Vonkajšia analýza

<b>VONKAJŠIA ANALÝZA</b>	
<b>PRÍLEŽITOSTI</b>	<b>OHROZENIA</b>
<b>PRIEMYSEL A SLUŽBY</b>	
<ul style="list-style-type: none"> <li>- blízkosť okresného mesta Humenné</li> <li>- priemyselný park a priemyselná zóna v Humennom</li> <li>- pokračovanie nárastu počtu podnikateľských subjektov</li> <li>- ponuka informačného priestoru zo strany vedenia obcí pre miestnych podnikateľov (miestny rozhlas, web)</li> <li>- blízkosť letných rekreačných stredísk nadregionálneho významu (Zemplínska Šírava a Vinné jazero)</li> <li>- zrúcaniny troch obranných hradov z 13. storočia (Jasenovský, Brekovský a Viniansky hrad)</li> <li>- značkové turistické trasy vo Vihorlatských vrchoch</li> <li>- CHKO Vihorlat (východná časť Vihorlatských vrchov)</li> <li>- poznávací cestovný ruch v meste Humenné</li> <li>- Regionálna rozvojová agentúra Humenné</li> <li>- rekvalifikačné kurzy a projekty v rámci úradu práce</li> <li>- členstvo Slovenska v Európskej únii a NATO</li> <li>- možnosť financovania z fondov v rámci SR i EÚ</li> <li>- blízkosť hraníc s Poľskom, Ukrajinou a Maďarskom</li> </ul>	<ul style="list-style-type: none"> <li>- prerozdeľovanie daní z centra (Bratislava, Prešov)</li> <li>- nízka podpora podnikania a vysoké odvodové zaťaženie</li> <li>- nedobudovaná materiálo-technická základňa CR</li> <li>- nedostatok investičného kapitálu</li> </ul>
<b>POĽNOHOSPODÁRSTVO A VIDIEK</b>	
<ul style="list-style-type: none"> <li>- podpora štátu v oblasti poľovníctva, rybárstva a pod.</li> <li>- poskytovanie štátnych dotácií na modernizáciu lesnej a poľnohospodárskej technológie</li> <li>- Program obnovy dediny</li> <li>- blízkosť obce Kamenica n/C. (najväčšia vidiecka obec v bývalom i súčasnom okrese Humenné)</li> </ul>	<ul style="list-style-type: none"> <li>- zlé hospodárenie v niektorých lesoch</li> <li>- obmedzený vstup do vojenského obvodu a vojenských lesov Valaškovce</li> </ul>
<b>INFRAŠTRUKTÚRA A ŽIVOTNÉ PROSTREDIE</b>	
<ul style="list-style-type: none"> <li>- záujem mestského obyvateľstva o bývanie v rodinných domoch na vidieku v blízkosti mesta</li> <li>- možnosť využívania časti domového fondu na chalupárenie</li> <li>- telefónny vysielacia mobilnej siete Orange</li> <li>- možnosti rozvoja letiska v Kamenici n/C.</li> <li>- možnosť určenia výšky poplatku samosprávou obce za odvoz TKO</li> <li>- blízkosť mesta Humenné (zdravotné, školské, sociálne, kultúrne a športové zariadenia)</li> </ul>	<ul style="list-style-type: none"> <li>- čiastočný útlm bytovej a domovej výstavby</li> <li>- nedostatok autobusových spojov (cez víkend a dni pracovného pokoja)</li> <li>- zvyšovanie cestovného v hromadnej doprave</li> <li>- nízka vyťaženosť niektorých autobus. spojov (rušenie)</li> <li>- nedostatok financií zo štátneho rozpočtu a štat. fondov</li> </ul>
<b>ĽUDSKÉ ZDROJE</b>	
<ul style="list-style-type: none"> <li>- posilnenie spolupráce obyvateľov obce a cirkvi</li> <li>- možnosť využitia skúseností a kontaktov prisťahovaných obyvateľov</li> <li>- pracovné príležitosti v meste Humenné</li> </ul>	<ul style="list-style-type: none"> <li>- odchod mladého obyvateľstva za prácou mimo región</li> <li>- novoprisťahované obyvateľstvo bez náležitých vzťahov k obci a jej potrebám</li> <li>- odchod kvalifikovanej pracovnej sily do iných regiónov</li> <li>- prejavy závidivosti niektorých spoluobčanov (ohrozujúce vzájomné dobré vzťahy medzi nimi a miestnymi)</li> </ul>



## **5. Problémová analýza**

### **5.1. Technická infraštruktúra a občianska vybavenosť**

- nedobudovaná kanalizácia v obci
- zastaralá vodovodná sieť v obci Kamienka
- chýbajúce cestné prepojenie obcí Ptičie a Kamienka spevnenou komunikáciou
- miestne komunikácie v rámci intravilánu obce v relatívne zlom technickom stave
- obecné autobusové zastávky v horšom technickom stave
- chýbajúca územno-plánovacia dokumentácia obce
- absencia záujmových krúžkov a klubov mladých

### **5.2. Cestovný ruch a športové aktivity**

- absencia vymedzených hipoturistických trás
- chýbajúce oddychovo - relaxačné zóny v obci alebo v ich blízkosti
- chýbajúce multifunkčné ihriská pre basketbal, tenis, minifutbal a pod.
- podporná supraštruktúra futbalového ihriska na nepostačujúcej úrovni
- obmedzený vstup do priestoru vojenského obvodu Valaškovce

### **5.3. Malé a stredné podnikanie**

- absencia voľných objektov a pozemkov v majetku obcí vhodných pre okamžité zainvestovanie
- miestni podnikatelia a živnostníci nevytvárajú v rámci obce potrebné pracovné príležitosti
- občasná závisť miestneho obyvateľstva voči miestnym podnikateľom
- chýbajúca drevospracujúca prevádzka
- nedostatok skúseností a chýbajúca motivácia na podnikanie

## **6. Strategická vízia rozvoja obce Kamienka**

Vychádzajúc z predchádzajúcej problémovej analýzy, boli identifikované tri základné oblasti rozvoja, na ktoré je potrebné zamerať pozornosť v nasledujúcej plánovacej časti strategického plánovania spojenej s definovaním strategických a špecifických cieľov, opatrení a priorít. Ide o tieto tri oblasti rozvoja :

- oblasť technickej infraštruktúry a občianskej vybavenosti
- oblasť cestovného ruchu a športových aktivít
- oblasť malého a stredného podnikania

### **6.1. Oblasť technickej infraštruktúry a občianskej vybavenosti**

- obec, ktorá svojimi voľnými stavebnými pozemkami a dobudovanou infraštruktúrou láka nových obyvateľov pre výstavbu rodinných domov
- obec, ktorá svojim obyvateľom ponúka možnosti kvalitného bývania
- obec, ktorej obyvatelia majú dostatok možností športového, spoločenského i kultúrneho vyžitia v rámci voľného času



## 6.2. Oblasť cestovného ruchu a športových aktivít

- obec ponúkajúca rôzne druhy voľnočasových aktivít , s možnosťami ubytovania a stravovania
- obec, v ktorej sa kultúrnohistorickým pamiatkam a prírodným zaujímavostiam venuje náležitá pozornosť
- obec, ktorej obyvatelia sa zaujímajú o dianie v ňom a ochotne vedia poradiť aj potenciálnym návštevníkom
- obec, o ktorej sa vie“ – ľahko dostupné informácie o obci v tlačenej i multimediálnej forme
- obec, ktorej obyvatelia a návštevníci majú možnosť spoznať atraktívne a málo dotknuté územie západnej časti Vihorlatských vrchov (oblasť Vihorlatu a Kyjova) patriace do vojenského obvodu Valaškovce

## 6.3. Oblasť malého a stredného podnikania

- obec, ktorej samospráva vychádza v ústrety podnikaniu a aktívne spolupracuje s miestnymi podnikateľmi a živnostníkmi
- obec, v ktorej samospráva a podnikatelia zhodnocujú surovínový a energetický potenciál regiónu ekonomicky efektívnym a ekologicky vyhovujúcim spôsobom
- obec, ktorej miestni podnikatelia ponúkajú pracovné príležitosti pre miestnych obyvateľov i pre obyvateľov mimo obce
- obec, kde podnikatelia nemajú problémy so získavaním potrebných informácií spojených s podnikaním

## 7. Definovanie strategických a špecifických cieľov

Na základe výsledkov všetkých spracovaných analýz (fyzickogeografická analýza, socioekonomická analýza, behaviorálny prieskum, SWOT analýza, problémová analýza) boli stanovené tri strategické ciele rozvoja, do ktorých sa bude v budúcnosti po konzultáciách s verejnosťou sústreďovať úsilie všetkých zúčastnených strán (samospráva, podnikateľská sféra, tretí sektor a pod.), ktoré majú rozhodujúci vplyv na rozvoj územia. Pôjde o nasledujúce *strategické ciele* :

- 1. investície do infraštruktúry a občianskej vybavenosti**
- 2. rozvoj cestovného ruchu a športových aktivít**
- 3. rozvoj malého a stredného podnikania s orientáciou na vnútroregionálne zdroje**

Tieto strategické ciele a následne aj špecifické ciele rozvoja majú slúžiť ako prostriedok na premostenie medzi tým, čo je a čo by malo byť v budúcnosti, resp. ako to dosiahnuť. Táto budúcnosť, resp. jej predstava je deklarovaná a načrtnutá v strategickvej vízii, ktorá je súčasťou predchádzajúcej časti.

### 1. Investície do infraštruktúry a občianskej vybavenosti

Pri definovaní tohto prvého strategického cieľa rozvoja v rámci strategického plánovania boli identifikované nasledujúce *špecifické ciele*, ktoré bližšie charakterizujú a rozvíjajú hlavný strategický cieľ :



- 1.1 dobudovanie a rekonštrukcia základných sietí technickej infraštruktúry a k nim pridružených objektov
- 1.2 Infraštruktúra miestneho cintorína
- 1.3. Skvalitnenie a zlepšenie dopravy v intraviláne obce a lepšia ochrana peších účastníkov
- 1.4 Rekonštrukcia budov a stavieb v majetku obce
- 1.5 Spracovanie a aktualizácia územno-plánovacej dokumentácie obce

## **2. Rozvoj cestovného ruchu a športových aktivít**

Druhý strategický cieľ bližšie určujú nasledovné *špecifické ciele* :

- 2.1 rozšírenie ponuky stravovacích resp. ubytovacích zariadení cestovného ruchu
- 2.2 rozšírenie ponuky turistických a cykloturistických trás a naučných chodníkov
- 2.3 rozšírenie možnosti aktívneho trávenia voľného času
- 2.4 zvyšovanie informovanosti o obci a rozvoj zručností v oblasti informačných technológií

## **3. Rozvoj malého a stredného podnikania s orientáciou na vnútroregionálne zdroje**

Rozvoj malého a stredného podnikania podporujú tieto *špecifické ciele*:

- 3.1 rozvoj podnikania založený na miestnych zdrojoch
- 3.2 podpora podnikania v oblasti hipoturistiky
- 3.3 využitie potenciálu podzemnej vody na komerčné a rekreačné účely

## **8. Stanovenie opatrení pre jednotlivé ciele**

V predchádzajúcej časti boli stanovené strategické a špecifické ciele rozvoja obce Kamienka, pomocou ktorých bude možné naplňovať predstavu o budúcnosti obce, jej rozvoji i smerovaní. Na to, aby boli tieto ciele dosiahnuté a naplnené, je potrebné realizovať niektoré dôležité kroky, ktoré v tomto prípade predstavujú príslušné opatrenia. Tieto opatrenia sú v texte na nasledujúcich stranách zoradené podľa jednotlivých strategických a špecifických cieľov.





## **Strategický cieľ 1 : Investície do infraštruktúry a občianskej vybavenosti**

### **Špecifický cieľ 1.1 : Dobudovanie a rekonštrukcia základných sietí technickej infraštruktúry a k nim pridružených objektov**

<b>Opatrenie 1.1.1</b>	<b>Dobudovanie obecnej kanalizácie</b>
<b>Garant</b>	starosta obce
<b>Spolupráca</b>	Východoslovenské vodárenská spoločnosť, a.s. Košice
<b>Potrebné zdroje</b>	Zdroje Východoslovenskej vodárenskej spoločnosti, a.s. Košice
<b>Predpokladaná výška financií v tis. SK</b>	<b>2 000</b>
<b>Termín</b>	<b>2007 – 2013</b>

### **Špecifický cieľ 1.2. Infraštruktúra miestneho cintorína**

<b>Opatrenie 1.2.1</b>	<b>Rekonštrukcia prístupovej cesty a chodníka na obecný cintorín</b>
<b>Garant</b>	starosta obce
<b>Spolupráca</b>	poslanci obecného zastupiteľstva
<b>Potrebné zdroje</b>	obecný rozpočet, navrhovaný Program rozvoja vidieka – Opatrenie - Obnova a rozvoj obcí
<b>Predpokladaná výška financií v tis. SK</b>	<b>250</b>
<b>Termín</b>	<b>2010 – 2012</b>

<b>Opatrenie 1.2.2</b>	<b>Rekonštrukcia oplotenia a drobnej architektúry cintorína</b>
<b>Garant</b>	starosta obce
<b>Spolupráca</b>	poslanci obecného zastupiteľstva
<b>Potrebné zdroje</b>	obecný rozpočet, Program obnovy dediny, dotácia MF SR
<b>Predpokladaná výška financií v tis. SK</b>	<b>250</b>
<b>Termín</b>	<b>2010 - 2012</b>

### **Špecifický cieľ 1.3 : Skvalitnenie a zlepšenie dopravy v intraviláne obce a lepšia ochrana peších účastníkov**

<b>Opatrenie 1.3.1</b>	<b>Rekonštrukcia miestnych komunikácií v rámci intravilánu obce</b>
<b>Garant</b>	starosta obce
<b>Spolupráca</b>	Projekčná organizácia, realizátor stavby
<b>Potrebné zdroje</b>	Obecný rozpočet, navrhovaný Program rozvoja vidieka – Opatrenie - Obnova a rozvoj obcí
<b>Predpokladaná výška financií v tis. SK</b>	<b>10 000</b>
<b>Termín</b>	<b>2008 – 2010</b>



<b>Opatrenie 1.3.2</b>	<b>Rekonštrukcia obecných autobusových zastávok</b>
<b>Garant</b>	starosta obce
<b>Spolupráca</b>	Projekčná organizácia, občania v rámci aktivačných prác
<b>Potrebné zdroje</b>	Obecný rozpočet, Program obnovy dediny
<b>Predpokladaná výška financií v tis. SK</b>	<b>400</b>
<b>Termín</b>	<b>2008 - 2010</b>

### Špecifický cieľ 1.4 : Rekonštrukcia budov a stavieb v majetku obce

<b>Opatrenie 1.4.1</b>	<b>Rekonštrukcia polyfunkčnej budovy Kultúrneho domu, Obecného úradu a Materskej škôlky</b>
<b>Garant</b>	starosta obce
<b>Spolupráca</b>	projektové organizácie, realizujúca firma
<b>Potrebné zdroje</b>	Obecný rozpočet, navrhovaný Program rozvoja vidieka – Opatrenie -Obnova a rozvoj obcí
<b>Predpokladaná výška financií v tis. Sk</b>	<b>10 000</b>
<b>Termín</b>	<b>2010 - 2012</b>

<b>Opatrenie 1.4.2</b>	<b>Výstavba detského ihriska pri materskej škôlke</b>
<b>Garant</b>	starosta obce
<b>Spolupráca</b>	Riaditeľka MŠ
<b>Potrebné zdroje</b>	Obecný rozpočet, zdroje nadácií, zdroje VUC PSK
<b>Predpokladaná výška financií v tis. Sk</b>	<b>250</b>
<b>Termín</b>	<b>2008 -2013</b>

<b>Opatrenie 1.4.3</b>	<b>Výstavba amfiteátra v areáli Kultúrneho domu</b>
<b>Garant</b>	starosta obce
<b>Spolupráca</b>	projektové organizácie, občania v rámci aktivačných prác
<b>Potrebné zdroje</b>	Obecný rozpočet, zdroje VUC PSK, Program obnovy dediny
<b>Predpokladaná výška financií v tis. Sk</b>	<b>500</b>
<b>Termín</b>	<b>2007 - 2008</b>

### Špecifický cieľ 1.5 : Spracovanie a aktualizácia územno-plánovacej dokumentácie obce

<b>Opatrenie 1.5.1</b>	<b>Spracovanie územno-plánovacej dokumentácie v obci Kamienka</b>
<b>Garant</b>	starosta obce
<b>Spolupráca</b>	projekčné organizácie, RRA Humenné
<b>Potrebné zdroje</b>	Rozpočet obce
<b>Predpokladaná výška financií v tis. Sk</b>	<b>250</b>
<b>Termín</b>	<b>2010 - 2011</b>

**Strategický cieľ 2 : Rozvoj cestovného ruchu a športových aktivít****Špecifický cieľ 2.1 : Rozšírenie ponuky ubytovacích a stravovacích zariadení CR**

<b>Opatrenie 2.1.1.</b>	<b>Rekonštrukcia priestorov miestneho hostinca v Kamienke za účelom ubytovania potenciálnych návštevníkov</b>
<b>Garant</b>	Majiteľ (prenajímateľ) hostinca
<b>Spolupráca</b>	Realizujúca firma
<b>Potrebné zdroje</b>	súkromné zdroje
<b>Predpokladaná výška financií v tis. Sk</b>	<b>5 000</b>
<b>Termín</b>	<b>2008 - 2013</b>

**Špecifický cieľ 2.2 : Rozšíriť ponuku turistických a cykloturistických trás a náučných chodníkov**

<b>Opatrenie 2.2.1</b>	<b>Sprístupnenie Vihorlatských vrchov sieťou turistických a náučných chodníkov resp. cyklotrás</b>
<b>Garant</b>	starostovia susediacich obcí
<b>Spolupráca</b>	RRA Humenné, Klub slovenských turistov Humenné, CHKO Vihorlat
<b>Potrebné zdroje</b>	Obecný rozpočet, Program rozvoja vidieka – Opatrenie – Obnova a rozvoj obcí
<b>Predpokladaná výška financií v tis. Sk</b>	<b>250</b>
<b>Termín</b>	<b>2011-2012</b>

**Špecifický cieľ 2.3: Rozšírenie možnosti aktívneho trávenia voľného času**

<b>Opatrenie 2.3.1</b>	<b>Vybudovanie multifunkčného ihriska v obci</b>
<b>Garant</b>	starosta obce
<b>Spolupráca</b>	projekčná organizácia, realizujúca firma, poslanci OZ
<b>Potrebné zdroje</b>	Obecný rozpočet, granty MK SR, dotácia NEFO PSK
<b>Predpokladaná výška financií v tis. Sk</b>	<b>1200</b>
<b>Termín</b>	<b>2012 - 2013</b>

<b>Opatrenie 2.3.2.</b>	<b>Dovybavenie jestvujúcich športovísk príslušnou infraštruktúrou</b>
<b>Garant</b>	starosta obce
<b>Spolupráca</b>	projektové organizácie
<b>Predpokladaná výška financií v tis. Sk</b>	<b>500</b>
<b>Potrebné zdroje</b>	Obecný rozpočet, granty MK SR, zdroje VUC PSK
<b>Termín</b>	<b>2008 - 2012</b>

**Špecifický cieľ 2.4.: Zvyšovanie informovanosti o obci a rozvoj zručností v oblasti informačných technológií**

<b>Opatrenie 2.4.1</b>	<b>Vytvorenie obecnej multimediálnej knižnice</b>
<b>Garant</b>	starosta obce
<b>Spolupráca</b>	Osoba poverená vedením knižnice
<b>Potrebné zdroje</b>	Rozpočet obce, granty MK SR, zdroje VUC PSK
<b>Predpokladaná výška financií v tis. Sk</b>	<b>200</b>
	<b>2008 - 2010</b>

<b>Opatrenie 2.4.2</b>	<b>Inštalácia statických informačných tabúl' v okolí obce</b>
<b>Garant</b>	starosta obce
<b>Spolupráca</b>	poslanci obecného zastupiteľstva
<b>Potrebné zdroje</b>	Obecný rozpočet, granty nadácií
<b>Predpokladaná výška financií v tis. Sk</b>	<b>50</b>
<b>Termín</b>	<b>2008 - 2009</b>

**Strategický cieľ 3 : Rozvoj malého a stredného podnikania s orientáciou na vnútroregionálne zdroje****Cieľ 3.1. Rozvoj podnikania založený na miestnych tradíciách a zdrojoch**

<b>Opatrenie 3.1.1</b>	<b>Využitie objektov bývalého JRD na zriadenie drobných prevádzok</b>
<b>Garant</b>	starosta obce
<b>Spolupráca</b>	Majitelia Agroluk Kamenica n. Cir.
<b>Potrebné zdroje</b>	Program rozvoja vidieka – Os 3 Diverzifikácia smerom k nepoľnohospodárskym činnostiam
<b>Predpokladaná výška financií v tis. Sk</b>	<b>100</b>
<b>Termín</b>	<b>2009 - 2010</b>

**Cieľ 3.2. Podpora podnikania v oblasti hipoturistiky**

<b>Opatrenie 3.2.1</b>	<b>Podpora prevádzkovania chovu koní a ich využívanie v rámci hipoturistiky</b>
<b>Garant</b>	podnikateľské subjekty v hipoturistike
<b>Spolupráca</b>	Obecná samospráva
<b>Potrebné zdroje</b>	Obecný rozpočet, granty nadácií
<b>Predpokladaná výška financií v tis. Sk</b>	<b>50</b>
<b>Termín</b>	<b>2008 - 2010</b>



### Cieľ 3.3. Využitie potenciálu podzemnej vody a povrchovej vody na komerčné a rekreačné účely

<b>Opatrenie 3.3.1</b>	<b>Využitie existujúcich zdrojov podzemnej vody na komerčné účely</b>
<b>Garant</b>	starosta obce Kamienska, Urbársko-pasienkové spoločenstvo
<b>Spolupráca</b>	projekčná organizácia, vybraný komerčný subjekt
<b>Potrebné zdroje</b>	miestny rozpočet, súkromné zdroje
<b>Predpokladaná výška financií v tis. Sk</b>	<b>100</b>
<b>Termín</b>	<b>2008 -2009</b>

### 9. Časový harmonogram realizácie PHSR obce Kamienska na roky 2007-2013.

Strategický zámer	Špecifický cieľ	Opatrenie	2007	2008	2009	2010	2011	2012	2013
1.	1.1.	1.1.1.							
	1.2.	1.2.1							
		1.2.2.							
	1.3.	1.3.1.							
		1.3.2.							
	1.4.	1.4.1.							
		1.4.2.							
		1.4.3.							
	1.5.	1.5.1							
	2.	2.1.	2.1.1.						
2.2.		2.2.1.							
2.3.		2.3.1.							
		2.3.2.							
2.4.		2.4.1.							
		2.4.2.							
3.	3.1.	3.1.1.							
	3.2.	3.2.1.							
	3.3.	3.3.1.							

### 10. Finančný plán obce Kamienska





